



TIMBRO

*Barnledighet – en kvinnofälla  
för medelklassen*

Dennis Avorin  
TIMBRO • Februari 2018

*Om författaren*

DENNIS AVORIN är företagsanalytiker och har en masterexamen i interdisciplinär research från Bologna universitet.

# INNEHÅLL

<b>SAMMANFATTNING</b>	<b>2</b>
<b>INLEDNING</b>	<b>3</b>
<b>EN SKENANDE UTGIFTSÖKNING: FÖRÄLDRAFÖRSÄKRINGEN I SIFFROR</b>	<b>5</b>
<b>HUR PÅVERKAS SYSSLESÄTTNINGEN AV FÖRÄLDRALEDIGHETEN?</b>	<b>8</b>
<b>HUR PÅVERKAS MAMMORS OCH BARNES HÄLSA AV LÅNG FÖRÄLDRALEDIGHET?</b>	<b>11</b>
<b>HUR PÅVERKAS LÖNEUTVECKLINGEN AV LÅNG FÖRÄLDRALEDIGHET?</b>	<b>12</b>
<b>SVERIGE I INTERNATIONELL JÄMFÖRELSE</b>	<b>13</b>
<b>SLUTSATSER OCH REFORMFÖRSLAG</b>	<b>16</b>
<b>REFERENSER</b>	<b>17</b>

## SAMMANFATTNING

- Sverige har mer än dubbelt så höga utgifter för föräldraförsäkringen som snittet inom OECD. Utbetalningarna av föräldrapenning har också växt stadigt sedan millennieskiftet. Från 1999 till 2014 har utbetalningarnas andel av BNP ökat med 35 procent, från 0,51 till 0,69 procent. Det är inte hållbart.
- Ett vanligt argument för föräldraförsäkringen är att gynna barnafödande. Sambandet mellan nativitet och längd på föräldraledighet är dock otydligt. Island har samma nativitetsnivå som Sverige på 1,9 barn per kvinna, med en föräldraledighet på 57 procent av den svenska. Även USA har samma nativitetsnivå som Sverige, men i genomsnitt betydligt kortare föräldraledighet.
- Den svenska föräldraförsäkringen framhålls ofta som en jämställdhetsreform, men i verkligheten är den en kvinnofälla. Forskning visar att kvinnors inkomster och sysselsättningsgrad försämras av ett långt uttag av föräldraledighet. Framför allt påverkar detta kvinnor i medelklassen som tar ut längst ledighet.
- För att inte hämma löneutveckling och karriär och samtidigt ta hänsyn till forskningsresultat kring barns hälsa, bör den offentligt finansierade föräldraledigheten omfatta max 8 månader.
- Om statens utgifter för föräldraledigheten minskar blir också föräldraförsäkringsavgiften lägre. Höjs inte den allmänna löneavgiften motsvarande, sänks då arbetsgivaravgiften. Vårt förslag skulle innebära en skattesänkning på 270 kronor i månaden, för en bruttolön på 30 000 kronor. Enligt ekonomisk teori bör bruttolönen på sikt höjas med lika mycket.
- På sikt bör föräldrapenningen ersättas med ett förmånligt lån, likt studielånet. Kostnaden för föräldraledigheten skulle med ett sådant system i större utsträckning knytas till individen, samtidigt som det precis som studielånet kan betalas tillbaka av över tid.

## INLEDNING

Den moderna föräldraförsäkringen infördes 1974. Den övre gränsen för ledigheten sattes till 6 månaders föräldraledighet med en ersättning på 90 procent av lönen. Argumentet var att en längre föräldraförsäkring skulle riskera kvinnors karriärer genom att minska anställnings- och befordringsmöjligheter. Vid införandet fanns ett brett stöd för denna reform även inom borgerligheten.<sup>1</sup>

Tidigare stöd hade funnits sedan 1938 med den så kallade moderskapspenningen och mödravårdshjälpen, som till skillnad från föräldraförsäkringen var inkomstprövad. Mödravårdshjälp infördes inte i första hand som någon form av statlig allmosa. Snarare var den ett verktyg för statliga myndigheter att utöva kontroll över kvinnor.

Bland annat användes mödravårdshjälp som ett led i statens rashygieniska ambitioner. I Socialstyrelsens egen utredning av myndighetens agerande mot en av landets nationella minoriteter framgår det att mödravårdshjälp var ett viktigt verktyg i att övertala kvinnor att sterilisera sig.<sup>2</sup> Mödravårdshjälp kunde då erhållas i utbyte mot sterilisering om kvinnan var en så kallad icke önskvärd förälder. Från år 1955 upphörde dock villkorandet av detta bidrag och i stället utgick denna betalning till alla mammor med nyfödda barn, utan inkomstprövning.<sup>3</sup>

Under 1972 lades den parlamentariskt sammansatta utredningen *Familjestöd* (SOU 1972:34) fram. Det var i denna utredning som moderskapsförsäkringen omvandlades till föräldraförsäkring, vilket även innebar rätt att vara hemma för att vårda sjukt barn (vab). Också Moderaterna stod bakom utbyggt stöd till barnfamiljer.

Under 1970-talet var målsättningen att båda föräldrarna skulle förvärvsarbeta. Utbyggnad av offentliga daghem och föräldraförsäkringen stod i centrum för denna målsättning. Redan under 1980-talet uppstod dock problem att finansiera systemet.<sup>4</sup>

Under den borgerliga så kallade trepartiregeringen 1976–1978 förlängdes föräldraledigheten till 9 månader, varav den sista månaden enbart ersattes med 32 kronor per dag.<sup>5</sup> Under 1980-talet byggdes den ut till ett år.<sup>6</sup> År 1988 lade regeringen fram en proposition om förlängning till 18 månader, men detta beslut revs upp år 1990.<sup>7</sup> LO förespråkade samtidigt en föräldraförsäkring med föräldraledighet om 24 månader.<sup>8</sup>

År 1995 infördes den första kvoteringen av föräldraledigheten vilket innebar att en månad reserverades för vardera föräldern. Resten av föräldraledighetsdagarna delades upp mellan mamman och pappan, med rätt att genom medgivande överföra dagarna från en förälder till den andra. År 2002 reserverades ytterligare en månad för pappan tillsammans med en förlängning av de totala dagarna med ytterligare 30 dagar till sammanlagt 480 dagar – den nivå som kvarstår i dag. Ersättningsnivåerna har med tiden sjunkit från 90 procent vid införandet till

---

<sup>1</sup> Hinnfors (1992).

<sup>2</sup> Socialstyrelsen (2014), sid 124.

<sup>3</sup> Junestav (2007), sid 31.

<sup>4</sup> Ibid, sid 10.

<sup>5</sup> Ibid, sid 162.

<sup>6</sup> Duvander et al (2013), sid 70.

<sup>7</sup> Hinnfors (1992), sid 169.

<sup>8</sup> Ibid, sid 219.

77,6 procent i dag. Vissa kollektivavtal täcker upp detta inkomstbortfall genom så kallad föräldralön.<sup>9</sup>

I dag består föräldraförsäkringen av fem olika stödformer: föräldrapenning, tillfällig föräldrapenning, mammaledighet, pappaledighet och rätt till förkortad arbetstid. Föräldrapenningen, som är ersättningen som utgår vid föräldraledighet, baseras på den sjukpenninggrundande inkomsten. Ett av huvudmotiven bakom föräldraförsäkringen är att uppmuntra barnafödande och underlätta för kvinnor på arbetsmarknaden.

2015 tillsatte socialförsäkringsminister Annika Strandhäll (S) en utredning av föräldraledigheten. Den presenterades i december 2017 och fokuserar delvis på företagares möjligheter att vara föräldralediga, och på att generellt göra ledigheten mer flexibel. Det föreslås att 5 månader, i stället för dagens 3, ska kvoterats till vardera förälder, att 30 dagar per förälder ska kunna gå att överlåta till en annan vuxen. Ledigheten ska enligt förslaget kortas ned med en månad och fler dagar ska tas ut under barnets tre första år.

---

<sup>9</sup> Duvander et al (2013), sid 30–31; Försäkringskassan (2014).

## EN SKENANDE UTGIFTSÖKNING: FÖRÄLDRAFÖRSÄKRINGEN I SIFFROR

Budgeten för föräldrapenning för 2018 utgör 31,2 miljarder av de 42,9 miljarder som innefattar hela föräldraförsäkringen, bland annat inbegriper den vård av sjukt barn.<sup>10</sup> Utbetalningarna av föräldrapenning har växt stadigt sedan millennieskiftet. Den nominella ökningen visas i diagram 1. Som procent av BNP har utbetalningarna ökat från 0,51 procent år 1999 till 0,69 procent år 2014, vilket innebär en ökning på 35 procent. Att utbetalningarna dragit iväg jämfört med BNP visar att systemet på sikt inte är hållbart såvida inte resurser omfördelas från andra utgiftsområden.<sup>11</sup>

Diagram 1. Utbetalda föräldrapenning.



År 1994 tog kvinnor utan inkomst i snitt ut 58,1 veckor föräldraledighet jämfört med 56,8 veckor år 2006. Överlag tar mellanskikten bland inkomstgrupperna ut mest föräldrapenning medan såväl nollinkomsttagare som höginkomsttagare tar ut mindre. Detta framgår av diagram 2 som baseras på en studie av Inspektionen för socialförsäkringen publicerad 2013.<sup>12</sup> Familjer i medelklassen, det vill säga de som tjänar mellan 5 och 7,5 prisbasbelopp, tar ut längst föräldraledighet. Den offentligt finansierade föräldraledigheten är således framför allt en kvinnofälla för medelklassen. Samtidigt medför den nuvarande konstruktionen missgynnssamma marginaleffekter vad gäller kostnaden av att gå från bidrag till arbete för låginkomsttagare.

<sup>10</sup> Regeringens proposition 2017/18:1, sid 34.

<sup>11</sup> SCB (2017a, 2017b). Egna beräkningar:

(Utbetalningar 1999) 11393581695 / (BNP 1999) 2237854000000 \* 100 = 0,51

(Utbetalningar 2014) 27251186043 / (BNP 2014) 393684000000 \* 100 = 0,69

$(0,69 - 0,51) / 0,51 * 100 = 35,29 \%$ .

<sup>12</sup> ISF (2013), sid 40.

**Diagram 2.** Kvinnors sammanlagda föräldraledighetsperiod under 4 år i veckor (2006).

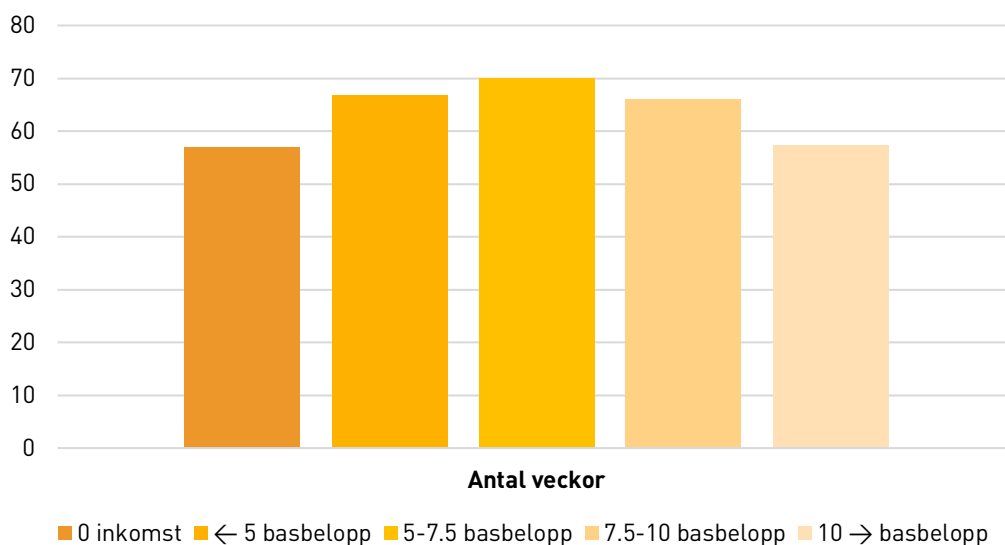


Diagram 2. Från SCB.<sup>13</sup>

**Diagram3.** Fördelning av antalet barn kvinnor mellan 45 och 60 år

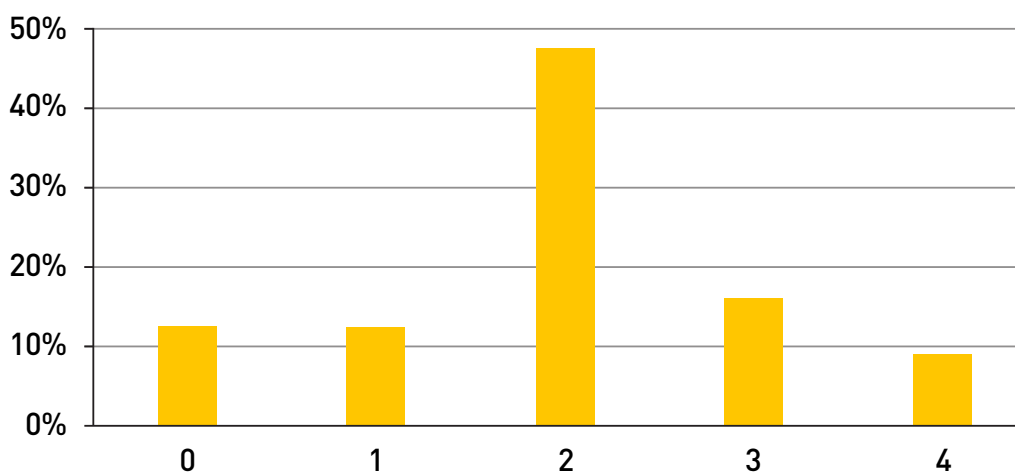


Diagram 3 från SCB.

Enligt SCB har kvinnor i Sverige mellan 45 och 60 år i snitt två barn. Samtidigt finns en stor variation. Drygt 25 procent av alla kvinnor får noll eller ett barn, och tar därmed emot mindre än snittet av utbetalningarna för föräldraledigheten. En lika stor del av alla kvinnor får tre barn eller fler, och mottar därmed mycket stora summor. De som får två barn utgör knappt hälften av befolkningen. För dem blir föräldraförsäkring och föräldrapenning framför allt en

<sup>13</sup> Prisbasbelopp räknas fram enligt socialförsäkringsbalken och används för beräkning av förmåner och bidrag.



transferering mellan olika skeden i livet, medan en stor grupp får finansiera de som får tre barn eller fler. På gruppnivå blir föräldraförsäkringen inte bara en överföring till personer med lite pengar, utan också en stor transferering från den fjärdedel med noll eller ett barn, till den fjärdedel av befolkningen som skaffar många barn.<sup>14</sup>

Vissa grupper kan inte utnyttja, eller vill inte använda, föräldraförsäkringen. En undersökning som gjorts av intresseorganisationen Företagarna visar att företagare generellt har svårt att kvalificera sig för sjukförsäkringssystemet och därmed utnyttja hela föräldraledigheten, trots att de betalar in lika mycket till systemet som anställda. Dessutom kan de sällan vara borta en längre tid från sin verksamhet. Enligt undersökningen tar företagare ut en betydligt kortare föräldraledighet än anställda. För kvinnor är skillnaden slående: Endast 4 av 10 kvinnliga företagare är föräldralediga i mer än 6 månader och var femte företagande mamma är föräldraledig i högst en månad.<sup>15</sup>

Bilden bekräftas i den utredning om föräldraförsäkringen som regeringen mottog i december 2017. Den har bland annat fokuserat på de problem nuvarande system innebär för företagare. Bland annat görs bedömningen att en skyddsbestämmelse för sjukpenninggrundande inkomst bör införas även för aktiebolag under uppbyggnadsskedet. Det innebär att en person som går från en anställning till att starta ett företag ska få behålla sin sjukpenninggrundande inkomst under de första månaderna. I dag finns endast en sådan bestämmelse för den som startar en enskild firma. I utredningen finns också ett förslag om att utöka möjligheter att lämna över föräldrapenning till en annan person än föräldrarna, för att göra ledigheten mer flexibel.

---

<sup>14</sup> Källa: Diagram 3.15 i <[https://www.scb.se/Statistik/Publikationer/BE0401\\_2015160\\_BR\\_BE51BR1502.pdf](https://www.scb.se/Statistik/Publikationer/BE0401_2015160_BR_BE51BR1502.pdf)>.

<sup>15</sup> Företagarna (2016).

## HUR PÅVERKAS SYSSELSÄTTNINGEN AV FÖRÄLDRALEDIGHETEN?

Ruhm (1998) uppskattade i en forskningsartikel att införandet av 3 månaders lagstadgad föräldraledighet i Europa ökade kvinnors sysselsättningsgrad med 3–4 procent. Utökning av föräldraledighet upp till 9 månader ökade sysselsättningsgraden ytterligare 4 procent.<sup>16</sup> Vid ett år blir effekten insignifikant och vid två års föräldraledighet börjar sysselsättningsgraden i stället att sjunka.<sup>17</sup> En liknande trend uppmärksammades av Dahl med flera (2013) som citeras i en studie av OECD. De studerade Norges utökning av föräldraledigheten från 18 till 35 veckor under 1980-talet och fann att det inte hade någon ytterligare påverkan på kvinnors återvändandegrad till arbetet två år efter barnets födsel.<sup>18</sup> Med andra ord, effekten på sysselsättningen av utökad föräldraledighet över 18 veckor var insignifikant. Eftersom invändningen mot en kortad barnledighet ofta är att det skulle minska kvinnors arbetskraftsdeltagande, är detta viktigt att påpeka. Det finns också omfattande forskningsstöd för att en längre föräldraledighet minskar kvinnors sysselsättning. Föräldraledighetens effekter på kvinnors sysselsättning visas i figur 1.

En sammanställning av Schulte med flera (2017) finner att föräldraledighet som är längre än 12 månader får ekonomiska konsekvenser för kvinnors arbetskraftsdeltagande, sysselsättning och löneutveckling.<sup>19</sup> Detta är en hög skattning jämfört med andra studier som återges nedan, möjligtvis förklaras detta av att studien är gjord i USA där offentligt finansierad förskola är mindre vanligt.<sup>20</sup> I Sverige har mammor möjlighet att ta ut 15 månaders föräldraledighet, och många lägger också upp dagarna så de kan vara lediga betydligt längre genom att ta ut fler obetalda dagar.

OECD har också uppmärksammat att en lång föräldraledighet kan leda till att arbetsgivare tvekar att anställa kvinnor i fertil ålder eftersom risken är hög att de blir gravida och därmed borta från arbetet en lång period. Detta kan leda till minskade investeringar i kvinnors kunskapsutveckling och därmed kvinnors humankapital.<sup>21</sup>

Den generösa offentligt finansierade föräldraledigheten har också minskat incitamenten för invandrarkvinnor att komma in på arbetsmarknaden. En studie av Vikman (2013) för IFAU pekar på att arbetskraftsdeltagandet för nyanlända kvinnor med barn minskar med 7 procent två år efter beviljat uppehållstillstånd. Effekten försvinner först efter sju år i Sverige.<sup>22</sup> Effekten på sysselsättningen omfattar en minskning på ungefär 3 procent under 2–6 år efter uppehållstillstånd. I juni 2017 infördes en ny lag som upphäver möjligheten för nyanlända att ta ut retroaktiv föräldraledighet för barn födda utanför Sverige. Effekterna av detta är ännu inte kända.<sup>23</sup>

---

<sup>16</sup> Ruhm (1998).

<sup>17</sup> Thevenon & Solaz (2013).

<sup>18</sup> Adema et al (2015), sid 100.

<sup>19</sup> Schulte et al (2017).

<sup>20</sup> Se Rossin-Slater (2017).

<sup>21</sup> Adema et al (2015).

<sup>22</sup> Vikman (2013), sid 20.

<sup>23</sup> Wahlberg (2017); Vikman (2013), sid 20.

I takt med att samhället blir allt mer kunskapsbaserat utbildar sig också många upp till 30 års ålder. Det är därmed svårt att hinna bygga upp humankapital och förvärvsinkomster innan det första barnet föds. Som ett exempel var kvinnors etableringsålder (åldern då 75 procent av en viss årskull förvärvsarbetar) på arbetsmarknaden år 1990 strax under 20 år.

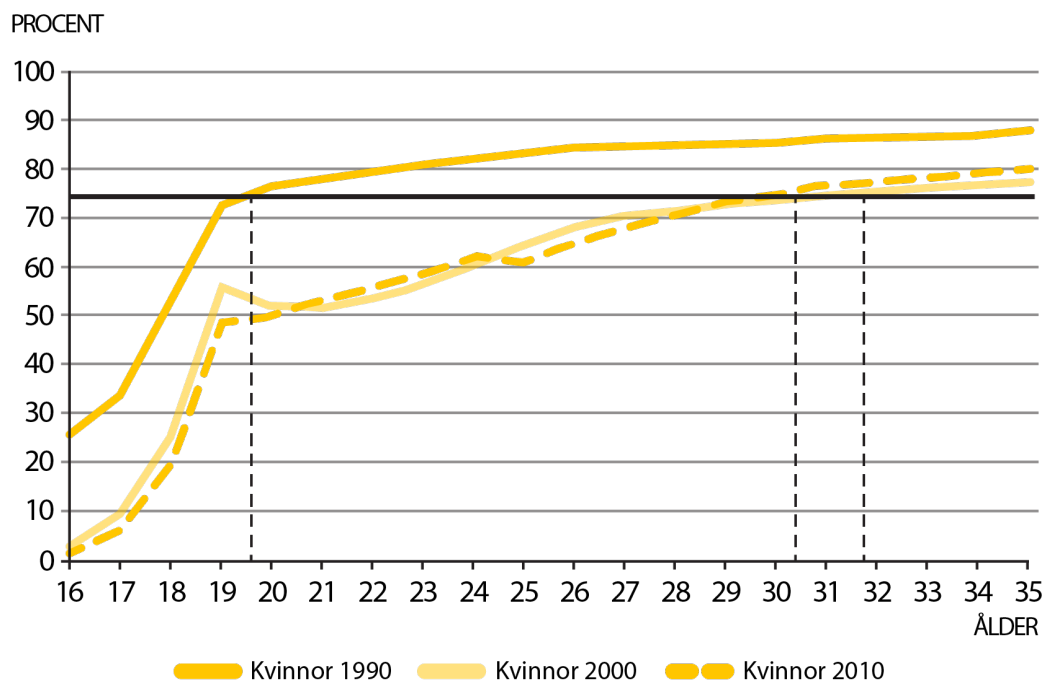


Diagram 4. Från SCB (2012a) angående kvinnors etableringsålder på arbetsmarknaden.

År 2010 hade etableringsåldern stigit till nästan 32 år.<sup>24</sup> Detta innebär att många kvinnor inte hinner ut på arbetsmarknaden och därmed inte har en lön eller löneutveckling innan det är dags för föräldraledighet. Medelåldern för förstföderskor har samtidigt stigit, men inte lika mycket som etableringsåldern, från 26 år 1990 till 28,5 år 2011. Detta innebär att en genomsnittlig mamma på 1990-talet redan hade hunnit arbeta flera år innan det första barnet kom, medan en kvinna 2011 i genomsnitt födde barn innan hon tog sig ut på arbetsmarknaden.

<sup>24</sup> SCB (2012a), sid 26.

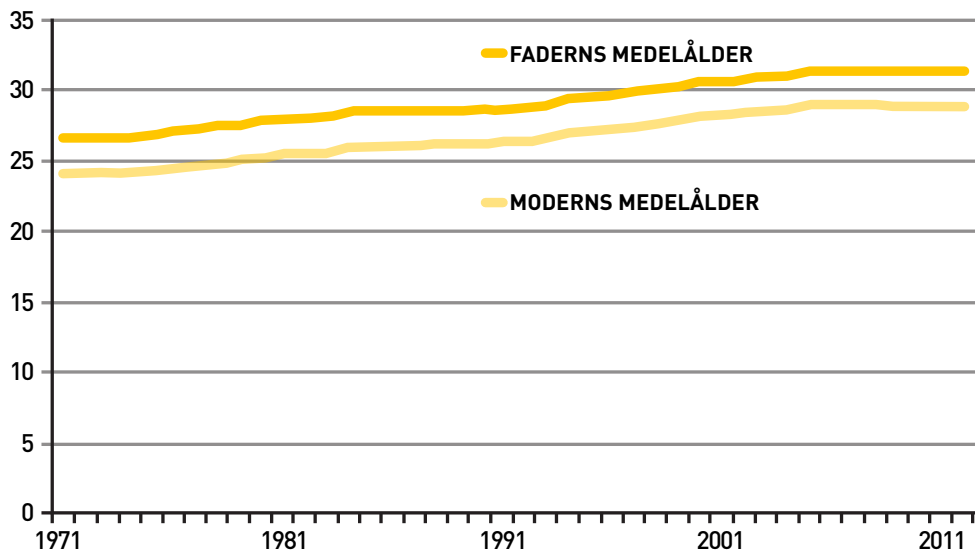


Diagram 5. Från SCB (2012b) som visar medelålder för föräldrar vid första barnets födelse.

## HUR PÅVERKAS MAMMORS OCH BARNNS HÄLSA AV LÅNG FÖRÄLDRALEDIGHET?

Studier visar att en mängd vanliga åkommor till följd av förlossning generellt pågår flera månader efter födseln. Enligt Dagher och McGovern sjunker också depressiva symtom hos mammor med förlängd föräldraledighet upp till 6 månader.<sup>25</sup> En studie av Liu och Nordström Skans (2010) visar samtidigt att Sveriges utökning av föräldraledigheten från 12 till 15 månader inte hade några effekter på mammors mentala hälsa.<sup>26</sup>

Barnets behov av anknytning måste inte heller nödvändigtvis vara till föräldrarna. Barnpsykiatern och psykoanalytikern Magnus Kihlbom menar exempelvis att föräldrars frånvaro under dagarna inte per automatik är oroande ens för ett litet barn så länge det finns en trygg och stabil anknytning till andra vuxna i barnets omgivning.<sup>27</sup> För att värna barnets hälsa, utan att i stor utsträckning påverka mammans karriär, visar forskningen att 6 månaders föräldraledighet är ett bra riktmärke.<sup>28</sup>

---

<sup>25</sup> Avendano et al (2015).

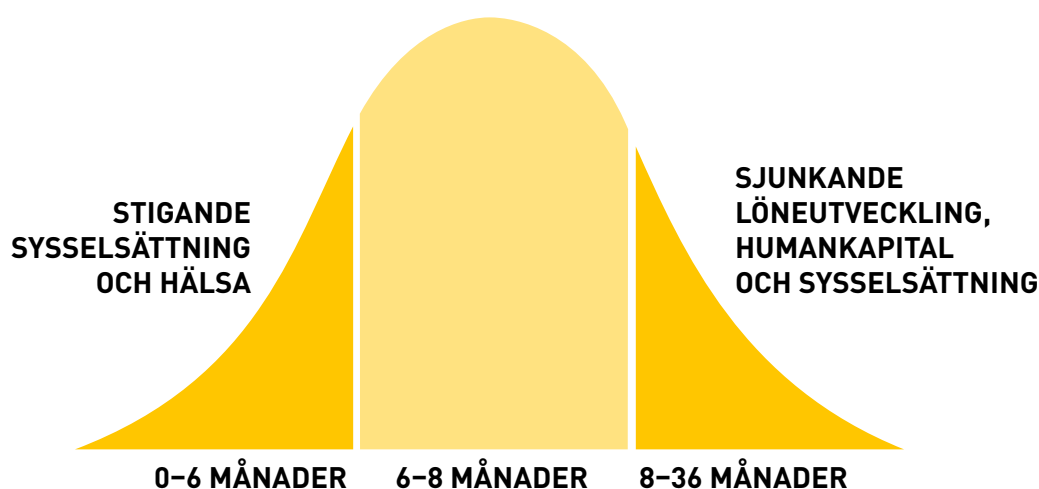
<sup>26</sup> Liu & Nordström Skans (2010).

<sup>27</sup> SOU 2017:101, sid 410–411.

<sup>28</sup> Ruhm (1998).

## HUR PÅVERKAS LÖNEUTVECKLINGEN AV LÅNG FÖRÄLDRALEDIGHET?

Det finns en negativ korrelation mellan lång föräldraledighet och lön. Högutbildade kvinnors löner påverkas dramatiskt av mammaledighet. Akgunduz och Plantenga (2013) studerade löneutvecklingen för kvinnor som tog mammaledighet i 16 europeiska länder mellan 1970 och 2010 och fann att lönerna i snitt sjunker med 7,3 procent för högutbildade kvinnor som tog 30 veckors mammaledighet.<sup>29</sup> Akgunduz och Plantenga menar att den negativa löneutvecklingen troligtvis förklaras av förlust i humankapital från ledigheten. För att uppnå de bästa sysselsättningseffekterna och undvika alltför mycket humankapitalförlust föreslår de en betald föräldraledighet för mammor som inte understiger 20 veckor och inte överstiger 30 veckor.<sup>30</sup> Forskningen pekar också mot att mammor som koncentrerar sin föräldraledighet genom att ta ut den under en kortare sammanhängande period har en bättre löneutveckling än de som sprider den över längre tid.<sup>31</sup>



Figur 1. Egen illustration av effekter av föräldraledighetens längd.

Figuren visar effekten för mammor och baseras på de sammanlagda faktorerna rörande mammans hälsa, sysselsättning och löneutveckling, som de redovisats ovan område efter område. Hälsotillståndet anses tillgodosedd vid 6 månader, undvikande av humankapitalförlust och uppnående av bäst sysselsättningseffekter sker mellan 5 och 7,5 månader, avrundat uppåt.

<sup>29</sup> Adema et al (2015), sid 102.

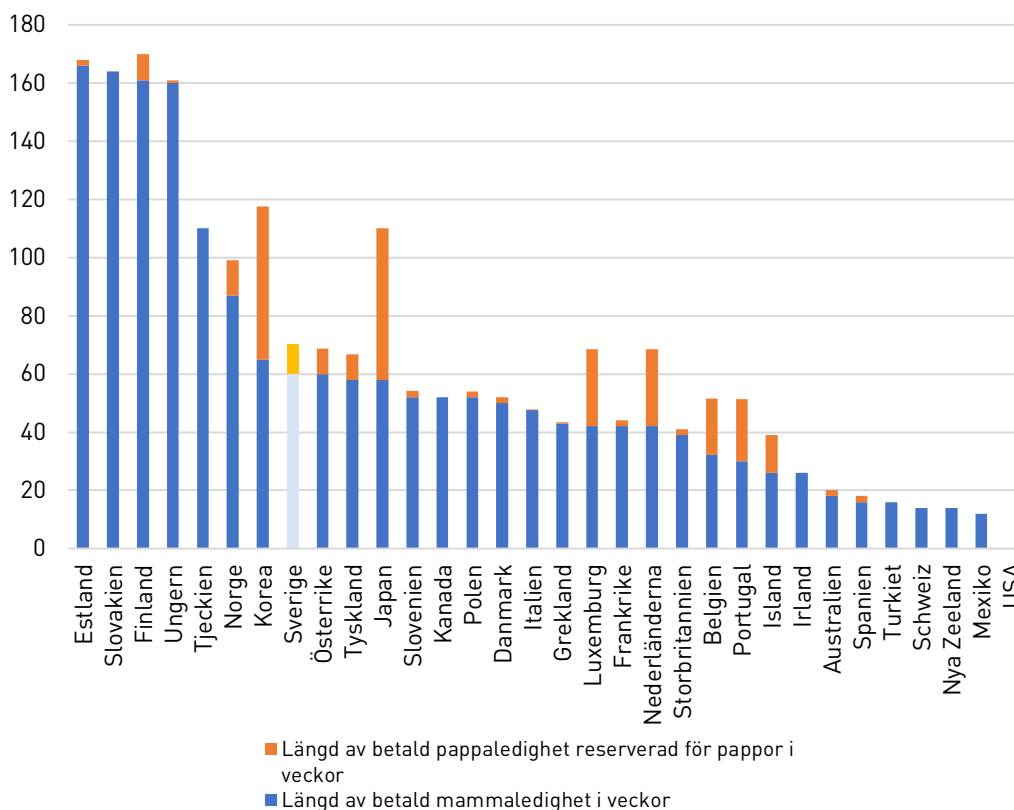
<sup>30</sup> Akgunduz & Plantenga (2013), sid 21.

<sup>31</sup> Albrecht et al (2015), sid 22-23.

## SVERIGE I INTERNATIONELL JÄMFÖRELSE

Vad gäller föräldraledighetens längd ligger Sverige inte högst inom OECD, men placerar sig dock bland topp 10. Längst föräldraledighet i termer av veckor har Estland, med över 160 veckor mammaledighet och 2 veckor pappaledighet.

**Diagram 6.** Föräldraledighetens längd i veckor inom OECD (2013).



Källa: OECD, Family Database.

Föräldraledighet är uppdelad i flera olika typer av ersättningar. Mamma- och pappaledighet, föräldraledighet, hemvårdsledighet samt föräldra- och hemvårdsledighet för mammor. Mamma- och pappaledighet enligt OECD:s definition handlar om den tid som föräldrar är hemma från jobbet i samband med barnets födsel. Denna form av mammaledighet ligger i snitt på 20 veckor inom OECD. Med föräldraledighet avses den ledighet som kommer därefter när barnet är några månader gammalt. Denna ligger i snitt på 40 veckor. Diagram 6 visar det totala antalet veckor när mamma- och pappaledighet slås ihop, samt föräldraledighet. Det ska också understrykas att ersättningsnivåerna skiljer sig mycket mellan länder. Finland ersätter till exempel enbart 20 procent av inkomsten medan Litauen<sup>32</sup> ersätter 100 procent av inkomsten under föräldraledigheten.<sup>33</sup>

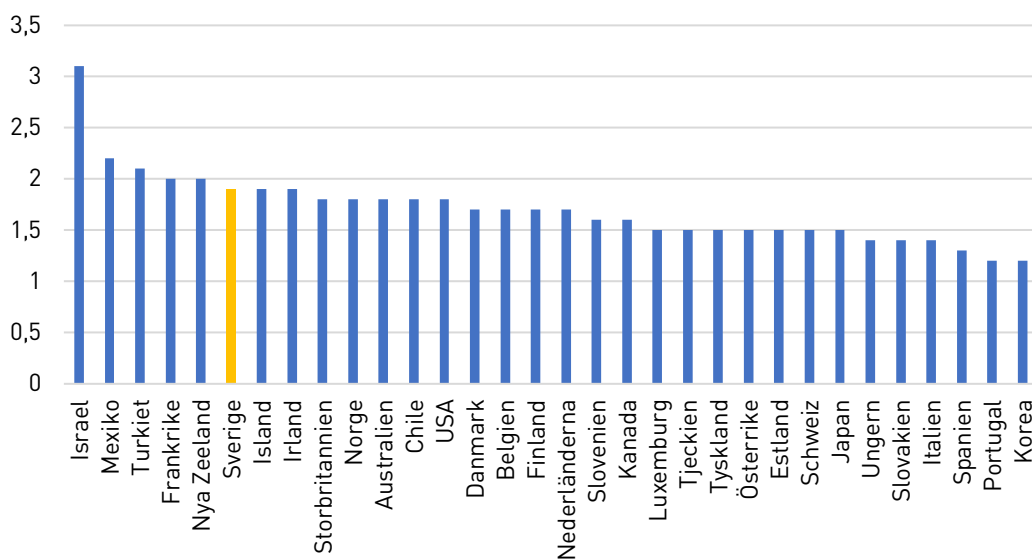
<sup>32</sup> Siffror på föräldraledighetens längd för 2013 saknas för Litauen.

<sup>33</sup> OECD (2015).

Ett vanligt antagande är att höjda utgifter för föräldraförsäkringen ökar barnafödandet, eller nativiteten, i ett land eftersom det minskar den ekonomiska risken för nyblivna föräldrar. Föräldrar möter en mängd kostnader kopplade till familjebildandet. Vid sidan av ökade utgifter för mat, blöjor, hushållsartiklar med mera, så uppstår även alternativkostnader i form av att den förälder som är hemma mer med barnet, i regel barnets mamma, går miste om arbetsinkomster och karriärmöjligheter.

Nativitetstalen varierar mycket inom OECD, vilket framgår av diagram 7. Det är därför svårt att avgöra i vilken utsträckning längden på föräldraledigheten inverkar på nativiteten utan att mer ingående isolera alla andra variabler. Hänsyn måste också tas till hur barnomsorgsalternativen ser ut i olika länder, samt att det kan råda stora skillnader vad gäller hur länge en föräldraledighetsreform har fått verka i ett land, varför det är svårt att dra långtgående slutsatser utifrån dessa siffror. Det är ändå värt att påpeka att Sverige och Island har lika hög nativitet, trots att Islands föräldraledighet är 57 procent av den svenska. Likaså har USA, med en helt obefintlig skattefinansierad föräldraledighet bortsett från några enstaka delstater, nästan lika hög nativitet som Sverige.

**Diagram 7.** Nativitet (barn per kvinna).



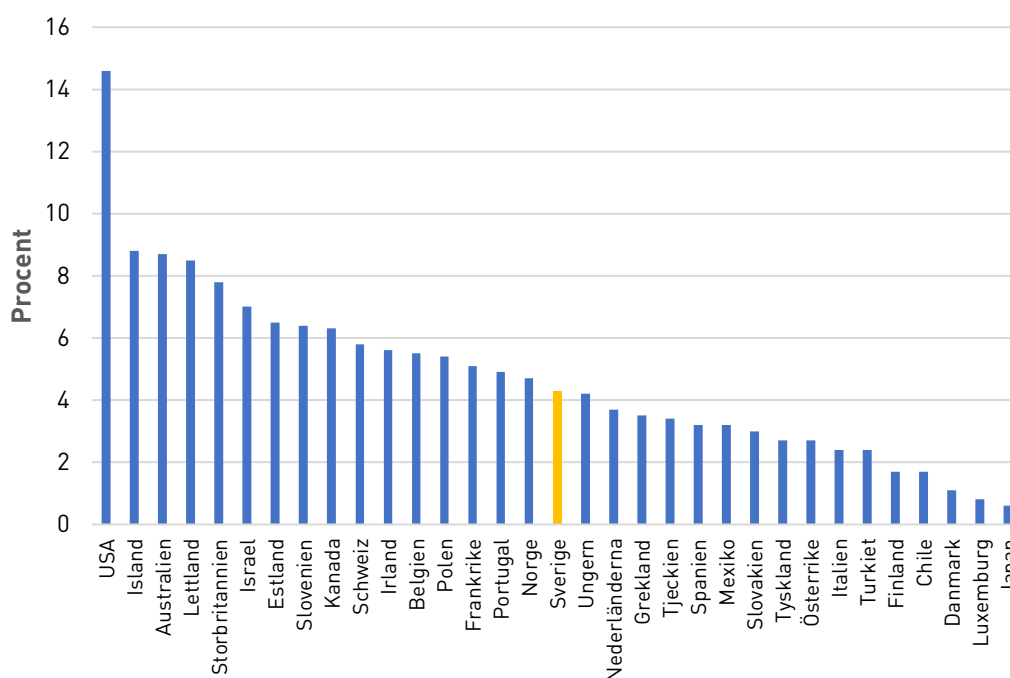
Källa: OECD, *Family Database*.

Ett mått på kvinnors framgång på arbetsmarknaden är andelen chefer som är kvinnor. I diagram 8 framgår tydligt att det land som i Norden har den minst generösa föräldraledigheten, Island, även har högst andel chefer som är kvinnor. Island delar sin toppnotering med USA och Australien, länder med begränsad föräldraförsäkring. I USA finns ingen lagstadgad betald mammaledighet över huvud taget bortsett från några delstater.<sup>34</sup> Enskilda företag har däremot ofta olika typer av betald föräldraledighet som en anställningsförmån.

<sup>34</sup> Employment Development Department (2017).



**Diagram 8.** Andel anställda som är chefer (kvinnor).



Källa: OECD.

Sveriges familjestöd, och i synnerhet föräldraförsäkringen, låg år 2013 fjärde högst inom OECD på nästan 30 000 dollar (köpkraftsjusterat) per barn som föds. Endast Estland, Norge och Luxemburg spenderar mer.<sup>35</sup> USA spenderar en tredjedel av Sverige som procent av BNP på familjestöd, men har som ovan visat betydligt högre andel framgångsrika kvinnor. USA saknar samtidigt offentligt bekostad föräldraledighet bortsett från i några enskilda delstater.<sup>36</sup> De höga utgifterna beror delvis på att Sverige har en i internationell jämförelse hög sysselsättningsgrad bland kvinnor, men föräldraledighetens omfattning är naturligtvis också en viktig parameter.

Budgeten för föräldrapenning för 2018 utgörs som tidigare nämnt av 31,2 miljarder av de 42,9 miljarder som innefattar hela föräldraförsäkringen.<sup>37</sup> Om Sverige skulle genomföra en minskning för att hamna inom mer rimliga nivåer vad gäller föräldrapenningens längd, förslagsvis en halvering till 8 månader från dagens 16, så skulle det minska budgetposten med 15,6 miljarder kronor.

<sup>35</sup> OECD (2013a), sid 9.

<sup>36</sup> Duvander et al (2013), sid 72.

<sup>37</sup> Regeringens proposition 2017/18:1, sid 34.

## SLUTSATSER OCH REFORMFÖRSLAG

Slutsatsen i denna rapport är att Sveriges föräldraledighet missgynnar kvinnors karriärer och löneutveckling. Den ger inte ökade hälsoeffekter för varken barnet eller mamman och det ofta påstådda sambandet mellan föräldraledighetens omfattning och nativitet visar sig otydligt.

En internationell jämförelse visar att Sverige spenderar betydligt mer på den offentligt finansierade föräldraförsäkringen än de flesta andra länder i OECD, där snitten ligger på dryga hälften av de svenska utgifterna. Systemet är ohållbart eftersom kostnaderna ständigt ökar.

Från politiskt håll finns redan insikten att systemet behöver reformeras. Den nya föräldraförsäkringsutredningen innehåller flera bra förslag, men det behövs mer kraftfulla reformer inom en snar framtid.

För att inte hämma kvinnors löneutveckling och karriär och samtidigt ta hänsyn till forskningsresultat kring barns hälsa, bör den offentligt finansierade föräldraledigheten omfatta maximalt 8 månader. Vi föreslår därför en halvering av dagens föräldraledighet. Sveriges föräldraledighet skulle därmed hamna i nivå med den isländska.

De statliga utgifterna skulle då minska med 15,6 miljarder kronor per år. Om statens utgifter för föräldraledigheten minskar blir också föräldraförsäkringsavgiften, en del av arbetsgivaravgifterna, lägre. Höjs inte den allmänna löneavgiften med motsvarande belopp skulle reformen sänka arbetsgivaravgifterna i sin helhet med 0,9 procentenheter.

Det innebär att föräldraförsäkringsavgiften sänks från 2,6 till 1,7 procent av bruttolönen. På 30 000 kronor i bruttolön minskar arbetsgivaravgifterna med 270 kronor i månaden. Enligt ekonomisk teori bör bruttolönen på sikt höjas med lika mycket.<sup>38</sup> Då kan människor i större grad själva välja huruvida de vill spendera dem på föräldraledighet eller annat.

För att kostnaden för föräldraledigheten i större utsträckning ska knytas till individen, bör dessutom föräldrapenningen på sikt ersättas med ett förmånligt lån, likt studielånet. Den som tar ut en högre nivå eller lånar pengar under en längre tid får en större summa pengar att betala tillbaka. Det blir inte en omedelbar kostnad för nyblivna föräldrar, utan föräldralånet kan precis som studielånet betalas tillbaka över tid. De som inte vill eller kan skaffa barn behöver heller inte i någon stor utsträckning finansiera systemet.

---

<sup>38</sup> Se text Finansdepartementet (2017), sid 42.

## REFERENSER

- Adema, W, Clarke, C & Frey, V (2015), Paid parental leave : lessons from OECD Countries and selected U S States. *OECD Social, Employment and Migration Working Papers*, 172.
- Akgunduz, Yusuf Emre & Plantenga, Janneke (2013), Labour market effects of parental leave in Europe. *Cambridge Journal of Economics*, 37, 845–862.
- Albrecht, James, Skogman Thoursie, Peter & Vroman, Susan (2015), *Parental leave and the glass ceiling in Sweden*. IFAU Working Paper 2015:4. Hämtad 2018-02-03, <<https://www.ifau.se/globalassets/pdf/se/2015/wp-2015-04-Parental-leave-and-the-glass-ceiling-in-Sweden.pdf>>.
- Ang, Xiaoling Lim (2015), The effects of cash transfer fertility incentives and parental leave benefits on fertility and labor supply : evidence from two natural experiments. *J Fam Econ*, 36, 263–288.
- Anxo, Dominique & Ericson, Thomas (2015), Self-employment and parental leave. *Small Bus Econ*, 45, 751–770.
- Avendano, Mauricio, Berkman, Lisa F, Brugiavini, Agar & Pasini, Giacomo (2015), The long-run effect of maternity leave benefits on mental health : evidence from European countries. *Soc Sci Med*, 132, 45–53.
- Baird, Marian & O'Brien, Margaret (2015), Dynamics of parental leave in Anglophone countries : the paradox of state expansion in liberal welfare regimes. *Community, Work & Family*, 18(2), 198–217.
- Bartova, Alzbeta & Emery, Tom (2016), Measuring policy entitlements at the micro-level : maternity and parental leave in Europe. *Community, Work & Family*, 21(1).
- Björk Eydal, Gudny, Gislason, Ingolfur, Rostgaard, Tine, Brandth, Berit, Duvander, Ann-Zofie & Lammi-Taskula, Johanna (2015), Trends in parental leave in the Nordic countries : has the forward march of gender equality halted?. *Community, Work & Family*, 18(2), 167–181.
- Boye, Katarina (2015), *Mer vab, lägre lön? : uttag av tillfällig föräldrapenning för vård av barn och lön bland svenska föräldrar*. IFAU-rapport 2015:15. Hämtad 2018-03-02: <<https://www.ifau.se/sv/Forskning/Publikationer/Rapporter/2015/Mer-vab-lagre-lon-Uttag-av-tillfallig-foraldrapenning-for-var-d-av-barn-och-lon-bland-svenska-foraldrar/>>.
- Carneiro, Pedro, Loken, Katrine V & Salvanes, Kjell G (2011), *A flying start? : maternity leave benefits and long run outcomes of children*. Discussion paper series 5793. Forschungsinstitut zur Zukunft der Arbeit.
- Del Rey, Elena, Racionero, Maria & Silva, Jose I (2017), On the effect of parental leave duration on unemployment and wages. *Economic Letters*, 158, 14–17.
- Duvander, Ann-Zofie (2014), How long should parental leave be? : attitudes to gender equality, family, and work as determinants of women's and men's parental leave in Sweden. *Journal of Family Issues*, 35(7), 909–926.
- Duvander, Ann-Zofie, Ferrarini, Tommy & Johansson, Mats (2013), *Familjepolitik för alla? : en ESO-rapport om föräldrapenning och jämställdhet*. Rapport till Expertgruppen för studier i offentlig ekonomi 2015:5. Stockholm: Finansdepartementet.
- Employment Development Department (2017), *About paid family leave*. State of California. Hämtad 2017-11-15, <[http://www.edd.ca.gov/Disability/About\\_PFL.htm](http://www.edd.ca.gov/Disability/About_PFL.htm)>.
- Finansdepartementet (2017), *Beräkningskonventioner* 2018.
- Fitzenberger, Bernd, Steffes, Susanne & Strittmatter, Anthony (2016), Return-to-job during and after parental leave. *The International Journal of Human Resource Management*, 27(8), 803–831.
- Företagarna (2016), *Föräldrafällan*. Hämtad 2017-12-10, <<https://www.foretagarna.se/contentassets/1f37422c21fd4fb989cb831a08350660/foraldralfallan-rapport.pdf>>.
- Försäkringskassan (2013), *De jämställda föräldrarna : vad ökar sannolikheten för ett jämställt föräldrapenningsuttag?*. Socialförsäkringsrapport 2013:8. Hämtad 2017-10-22,

- <[https://www.forsakringskassan.se/wps/wcm/connect/8ec6c929-6f18-4e81-831f-cd4dbbaca98e/socialforsakringsrapport\\_2013\\_08.pdf?MOD=AJPERES](https://www.forsakringskassan.se/wps/wcm/connect/8ec6c929-6f18-4e81-831f-cd4dbbaca98e/socialforsakringsrapport_2013_08.pdf?MOD=AJPERES)>.
- Försäkringskassan (2014), *Föräldraförsäkringen och den nya föräldranormen*. Hämtad 2017-11-18, <[https://www.forsakringskassan.se/wps/wcm/connect/c451635e-1d21-41e9-b6f4-ba5abe4b1817/fk\\_publication\\_\\_den\\_nya\\_foraldranormen\\_140925\\_3.pdf?MOD=AJPERES](https://www.forsakringskassan.se/wps/wcm/connect/c451635e-1d21-41e9-b6f4-ba5abe4b1817/fk_publication__den_nya_foraldranormen_140925_3.pdf?MOD=AJPERES)>.
- Hinnfors, Jonas (1992), *Familjepolitik : samhällsförändringar och partistrategier 1960–1990*. Doktorsavhandling. Göteborg: Göteborgs universitet.
- ISF (2013), *Föräldrapenning och föräldraledighet : mått på olika aspekter av föräldraledighet*. Rapport 2013:13. Hämtad 2017-10-22, <[http://www.inspsf.se/digitalAssets/4/4370\\_312961\\_ifs\\_web\\_2013-13.pdf](http://www.inspsf.se/digitalAssets/4/4370_312961_ifs_web_2013-13.pdf)>.
- Johansson, Elly-Ann (2010), *Effekten av delad föräldraledighet på kvinnors löner*. IFAU, rapport 2010:5. Hämtad 2018-02-03, <<https://www.ifau.se/sv/Forskning/Publikationer/Rapporter/2010/effekten-av-delad-foraldraledighet-pa-kvinnors-loner/>>.
- Joseph, Olivier, Pailhé, Ariane, Recotillet, Isabelle & Solaz, Anne (2013), The economic impact of taking short parental leave : evaluation of a French reform. *Labour Economics*, 25, 63–75.
- Junestav, Malin (2007), *Socialförsäkringssystemet och arbetsmarknaden : politiska idéer, sociala normer och institutionell förändring : en historik*. IFAU, Rapport 2007:4. Hämtad 2018-02-03, <<https://www.ifau.se/sv/Forskning/Publikationer/Rapporter/2007/Socialforsakrings-systemet-och-arbetsmarknaden---politiska-ideer-sociala-normer-och-institutionell-forandring---en-historik/>>.
- Kalwij, Adriaan (2010), The impact of family policy expenditure on fertility in Western Europe. *Demography*, 47(2), 503–519.
- Liu, Qian & Nordström Skans, (2010), The duration of paid parental leave and children's scholastic performance. *The B.E. Journal of Economic Analysis & Policy*, 10(1), 1–35. Hämtad 2018-02-03, <[https://econpapers.repec.org/article/bpjbejeap/v\\_3a10\\_3ay\\_3a2010\\_3ai\\_3a1\\_3an\\_3a3.htm](https://econpapers.repec.org/article/bpjbejeap/v_3a10_3ay_3a2010_3ai_3a1_3an_3a3.htm)>.
- Moberg, Ylva (2016), *Är lesbiska par mer jämställda?*. IFAU, Rapport 2016:9. Hämtad 2018-02-03, <<https://www.ifau.se/globalassets/pdf/sc/2016/r-2016-09-ar-lesbiska-foraldrar-mer-jamstallda.pdf>>.
- Nandi, Arijit, Hajizadeh, Mohammad, Harper, Sam, Koski, Alissa, Strumpf, Erin C & Heymann, Jody (2016). *Increased duration of paid maternity leave lowers infant mortality in low- and middle-income countries : a quasi-experimental study*. PLOS Medicine. Hämtad 2018-02-03, <<http://journals.plos.org/plosmedicine/article?id=10.1371/journal.pmed.1001985>>.
- OECD (2013a), *Parental leave systems*. Updated 2017-03-15. Hämtad 2017-08-02, <[https://www.oecd.org/els/soc/PF2\\_1\\_Parental\\_leave\\_systems.pdf](https://www.oecd.org/els/soc/PF2_1_Parental_leave_systems.pdf)>.
- OECD (2013b), *Family database*. Hämtad 2017-09-25, <<http://www.oecd.org/els/family/database.htm>>.
- OECD (2015), *PF2.1 : key characteristics of parental leave systems*. Hämtad 2017-10-09, <[https://www.oecd.org/els/soc/PF2\\_1\\_Parental\\_leave\\_systems.pdf](https://www.oecd.org/els/soc/PF2_1_Parental_leave_systems.pdf)>.
- Persson, Jenny (2013), *Föräldraledighetens historia : förslaget om individualiserad föräldraledighet*. Examensarbete. Ort: Linnéuniversitetet, Rättsvetenskap.
- Regeringens proposition 2017/18:1. *Budgetpropositionen för 2018*.
- Rossin-Slater, Maya (2017), *Maternity and family leave policy*. NBER Working Paper 23 069. Hämtad 2018-02-03, <<http://www.nber.org/papers/w23069>>.
- Ruhm, Christopher J (1998), The economic consequences of parental leave mandates : lessons from Europe. *The Quarterly Journal of Economics*, 113(1), 285–317.
- Ruhm, Christopher J (2000), Parental leave and child health. *NBER Working Paper Series*, working paper 6554.
- Santos, Maricar (2017), This is the ideal amount of maternity leave to promote career progress. *Working Mother*, February 28, hämtad 2017-10-11, <<http://www.workingmother.com/this-is-ideal-amount-maternity-leave>>.
- SCB (2007), *Föräldraledighet och arbetslivskarriär : en studie av mammors olika vägar i arbetslivet*.

- Demografiska rapporter 2007:3. Hämtad 2017-10-22, <[https://www.scb.se/statistik/\\_publikationer/BE0701\\_2007A01\\_BR\\_BE51ST0703.pdf](https://www.scb.se/statistik/_publikationer/BE0701_2007A01_BR_BE51ST0703.pdf)>.
- SCB (2012a), *Sysselsättningen 2030 : kan dagens försörjningsbörda bibehållas?*. Temarapport 2012:4. Hämtad 2017-10-22, <[https://www.scb.se/statistik/\\_publikationer/UF0521\\_2011I30\\_BR\\_A40BR1204.pdf](https://www.scb.se/statistik/_publikationer/UF0521_2011I30_BR_A40BR1204.pdf)>.
- SCB (2012b), *Minskat barnafödande*. Hämtad 2017-11-15, <[https://www.scb.se/sv/\\_Hitta-statistik/Artiklar/Minskat-barnafodande/](https://www.scb.se/sv/_Hitta-statistik/Artiklar/Minskat-barnafodande/)>.
- SCB (2016), *Registerbaserad arbetsmarknadsstatistik (RAMS)*. Hämtad 2017-10-27, <<https://www.scb.se/hitta-statistik/statistik-efter-amne/arbetsmarknad/sysselsattning-forvarvsarbete-och-arbetstider/registerbaserad-arbetsmarknadsstatistik-rams/>>.
- SCB (2017a), *Föräldrapenning : antal utbetalade nettodagar, antal mottagare och belopp efter region och kön : år 1999-2014*. Hämtad 2018-02-03, >[http://www.statistikdatabasen.scb.se/pxweb/sv/ssd/START\\_SF\\_SF0101/?rxid=a4cfa7c1-e69c-4891-a353-9196a30120a4](http://www.statistikdatabasen.scb.se/pxweb/sv/ssd/START_SF_SF0101/?rxid=a4cfa7c1-e69c-4891-a353-9196a30120a4)>.
- SCB (2017b), *Rekordår och kriser : så har BNP ökat och minskat*. Hämtad 2018-02-03, <<https://www.scb.se/hitta-statistik/sverige-i-siffror/samhallets-ekonomi/bnp---bruttonationalprodukten/>>.
- Schulte, Brigid, Durana, Alieza, Stout, Brian & Moyer, Jonathan (2017), *Paid family leave : how much time is enough?*. New America: Better Life Lab. Hämtad 2017-10-27, <<https://www.newamerica.org/better-life-lab/policy-papers/paid-family-leave/#>>.
- Socialstyrelsen (2014), *Antiziganism i statlig tjänst : Socialstyrelsens behandling av romer och resande under 1900-talet*. Hämtad 2017-09-24, <<http://www.socialstyrelsen.se/Lists/Artikelkatalog/Attachments/19440/2014-6-2.pdf>>.
- SOU 2017:101 *Jämställt föräldraskap och goda uppväxtvillkor för barn : en ny modell för föräldraförsäkringen*.
- Thevenon, Olivier & Solaz, Anne (2013), Labour market effects of parental leave policies in OECD countries. *OECD social, employment and migration working paper*, 141. Hämtad 2018-02-03, <[http://www.oecd-ilibrary.org/social-issues-migration-health/labour-market-effects-of-parental-leave-policies-in-oecd-countries\\_5k8xb6hw1wjf-en](http://www.oecd-ilibrary.org/social-issues-migration-health/labour-market-effects-of-parental-leave-policies-in-oecd-countries_5k8xb6hw1wjf-en)>.
- Thyrian, Jochen René, Fendrich, Konstanze, Lange, Anja, Haas, Johannes-Peter, Zygmunt, Marek & Hoffmann, Wolfgang (2010), Changing maternity leave policy : short-term effects on fertility rates and demographic variables in Germany. *Social Science & Medicine*, 71, 672-676.
- Vikman, Ulrika (2013), *Så påverkar föräldraförsäkringen nyanlända invandrades etablering på arbetsmarknaden*. IFAU-rapport 2013:3. Hämtad 2018-02-03, <<https://www.ifau.se/sv/Forskning/Publikationer/Rapporter/2013/Sa-paverkar-foraldrarforsakringen-nyanlanda-invandrades-etablering-pa-arbetsmarknaden/>>.
- Wahlberg, Stefan (2017), Stopp för retroaktiv föräldrapenning för utlandsfödda barn : nu träder nya lagen i kraft. *Dagens Juridik*, 13 juni. Hämtad 2017-11-15, <<http://www.dagensjuridik.se/2017/06/stopp-retroaktiv-foraldrapenning-utlandsfodda-barn-nu-trader-nya-lagen-i-kraft>>.