

SÅ KAN SVENSKA FRIZONER SE UT

Li Jansson

APRIL 2011

TIMBRO

Li Jansson är pol. mag. i nationalekonomi

li.jansson@live.com

© Författaren och Timbro 2011

ISBN 91-7566-810-9

www.timbro.se

info@timbro.se

[<www.timbro.se/innehall/?isbn=9175668109&flik=4>](http://www.timbro.se/innehall/?isbn=9175668109&flik=4)

Innehåll

Förord.....	5
Sammanfattning.....	7
Inledning.....	9
1 Integration och utanförskap.....	11
2 I storstädernas utkanter – 2011 års fattigdom	13
2.1 Trygghetsklyftor och radikalisering	15
2.2 Upprustningsbehov och ägandeformer	16
2.3 Somaliernas urbana utanförskap	16
3 Därför fungerar inte integrationen i storstäderna	19
4 Frizoner – en möjlig lösning	23
4.1 Exempel på frizoner.....	24
4.2 Så utformas framgångsrika frizoner	25
5 Så kan svenska frizoner se ut!	28
6 Referenser	33

Förord

För femton år sedan presenterade Timbro rapporten *Ekonomiska frizoner* av Thomas Gür. Redan då beskrevs situationen i några av "storstädernas betongförorter" i termer av "utanförskap". Den rapporten byggde på ett manus som lämnats till den så kallade Storstadskommitténs (SOU 1996:151) antologi *Bidrag genom arbete*.

Sedan dess kan vi lika enkelt som dystert konstatera att utvecklingen i dessa storstädernas betongförorter har varit allt annat än positiv. Ändå har det inte saknats åtgärdsprogram. År 1998 introducerades exempelvis Storstadssatsningen av den dåvarande socialdemokratiska utredningen, men när de olika programmen utvärderades ett antal år senare var det svårt att skönja några permanenta positiva effekter.

I regeringsförklaringen 2010 tog den då nyss omvalda alliansregeringen åter upp idén om ekonomiska frizoner som ett sätt att avhjälpa de stora problem som präglar vissa utanförskapsområden. Och nyligen togs nästa steg när regeringen bekräftade att en utredare ska utses.

Li Jansson diskuterar i denna rapport hur svenska frizoner skulle kunna se ut. Utifrån erfarenheter från andra länder visar hon att utformningen spelar stor roll för om försök med ekonomiska frizoner ska ha förutsättningar att bli framgångsrika. Rapporten diskuterar också vilka underliggande, generella, problem som bidrar till att många utrikes födda har svårt att komma in på arbetsmarknaden.

Som Thomas Gür formulerade saken redan 1996:

Den förändring av arbetsmarknaden som krävs för att de svagaste grupperna skall kunna återinträda i den måste börja någonstans. Ekonomiska frizoner på kommunal bas är både bättre än riktat stöd, subventioner eller positiv särbehandling, och politiskt mer genomförbara än övergripande förändringar på riksplanet.

Stockholm den 11 mars 2011

Håkan Tribell

Chef Timbro Idé

Sammanfattning

Att företagsamma bygder som Gnosjö och andra kommuner är framgångsrika i arbetet med att integrera invandrare på arbetsmarknaden är en etablerad sanning. Storstädernas misslyckande i samma avseende diskuteras däremot mer sällan. En konsekvens avorstädernas misslyckande är framväxten av utsatta områden med högt utanförskap. Värst drabbat är Herrgården i Malmö, där bara 16 procent av befolkningen arbetar.

Trots attorstäderna inte fullt ut integrerar utrikes födda på arbetsmarknaden är det vanligt att utrikes födda bosätter sig där. Att somalier är den grupp som lever mest koncentrerat i landets storstadsområden bidrar sannolikt till gruppens låga förvärvsfrekvens. Med rådande höga ingångslöner och skatter blir det särskilt svårt för utomeuropeiskt födda att hävda sig i storstadens ekonomi där de flesta arbetstillfällen finns i tjänstesektorn. Konkurrensen om jobben blir högre och många enklare jobb har beskattats bort.

I grund och botten krävs reformer som gör det generellt sett billigare att anställa och mer lönsamt att driva företag. Men att genomföra reformer som är så långtgående att de har god effekt tar lång tid i en politisk process. Inrättandet av ekonomiska frizoner kan vara en alternativ lösning för att snabbare komma till rätta med problemen i de utsatta områdena.

Ekonomiska frizoner innebär att skattelättnader och andra företagsreformer införs i ett område, ofta socialt utsatt, för att höja sysselsättningen. Docklands i London och Evansville i USA är två uppmuntrande exempel som visar hur frizoner kan lyfta områden och bidra till att skapa fler företag och få fler människor i arbete. Även i Frankrike har frizoner vänt utvecklingen i områden med högt utanförskap.

Den här rapporten föreslår att ekonomiska frizoner införs i Rinkeby-Tensta i Stockholm, Bergsjön i Göteborg och Rosengård i Malmö. Frizonerna bör innehålla satsningar på att skapa landets bästa företagsklimat, men även åtgärder som stärker civilsamhället, ökar tryggheten och minskar bidragsberoendet. I det arbetet är det avgörande att få fart på företagandet. Bara att vända utvecklingen i de tre aktuella områdena kommer att kräva 25 000 nya arbetstillfällen.

Inledning

Småföretagarbygder lyckas väl med integrationen. Företagsamma kommuner som Gnosjö, Hylte och Trosa har alla hög sysselsättning bland de utrikes födda. Gemensamt för dessa kommuner är ett gott företagsklimat som skapar ett stort utbud av arbetstillfällen i förhållande till kommunens storlek.¹

Samtidigt har det visat sig att många utomeuropeiskt födda inte tjänar på att bo i en storstad. Det kan tyckas motsägelsefullt eftersom det faktiska antalet jobb är stort och många flyttar till storstäderna just för karriärens skull. Men sysselsättningen är låg bland de utomeuropeiskt födda och många hamnar i utsatta områden i städernas ytterkanter.

Herrgården i Malmö är ett område med hög arbetslöshet. Där har bara 16 procent av invånarna ett arbete. Här framstår integrationspolitikens misslyckande i full dager: barnfattigdom, otrygghet, hög brottslighet och en grogrund för religiös extremism.

När DN besöker den brittiska staden Luton strax norr om London för att göra ett reportage om hur Taimour Abdulwahab levde, mannen som sprängde sig själv till döds mitt i julhandeln i centrala Stockholm 2010, blir det också en skildring av en stad på fallrepet. Arbetslösheten är hög, integrationsförsöken möter motstånd och i desperationen ökar den religiösa radikalismen.² Arbetslöshet är inte det enda problemet, men fler arbetstillfällen är tveklöst ett sätt att vända den nedåtgående trenden.

Med inspiration från Docklands i London och Evansville i amerikanska Indiana, där regionala skattelättnader gett märkbara positiva effekter, visar den här rapporten hur ekonomiska frizoner kan vara ett sätt att vända utvecklingen i utsatta områden och bidra till ökad tillväxt i en hel stad. Införandet av ekonomiska frizoner får dock inte bli ytterligare ett sätt att spendera pengar utan krav på motprestation. I de områden som jag föreslår bör omfattas av en frizon är det rimligt att man parallellt ställer högre krav på arbetssökande bland socialbidragsmottagare. För att frizoner ska ge bästa möjliga effekt bör dessutom kampen mot den omfattande brottsligheten tillföras ökade resurser.

¹ Ekberg och Ohlson (2000); Rosenqvist (2010); Fölster och Jansson (2010)

² <<http://www.dn.se/nyheter/varlden/staden-som-blev-kand-for-extremism-och-vald>>.

1 Integration och utanförskap

För fem år sedan, 2006, uppgick utanförskapet, det vill säga det antal personer som försörjs genom bidrag, till över en miljon personer i Sverige. Trots att alliansregeringen har genomfört flera reformer som ökar arbetsutbudet, däribland sänkta ersättningar vid arbetslöshet och inkomstskattelättnader, förväntas fortfarande 700 000 personer kvarstå i utanförskap år 2014. Orsaken är att de förändringar som gjorts för att öka antalet i arbete inte ensamt kan minska utanförskapet. Lika viktigt är hur efterfrågan på arbetskraft utvecklas. Det är värt att notera att det inte har tillkommit några nya arbetstillfällen (netto) i privat sektor sedan 1950-talet.³

Den sviktande arbetsmarknaden drabbar särskilt medborgare födda utanför Europa. Medan över 80 procent av dem som är födda i Sverige har ett jobb är motsvarande siffra bland utomeuropeiskt födda bara 55 procent. Då utomeuropeiskt födda samtidigt har ökat från 7 procent av befolkningen 1997 till 11 procent 2008 blir gruppens möjligheter att integreras på arbetsmarknaden allt viktigare.

Det är förståeligt att det tar tid att etablera sig i ett nytt land. Men även bland dem som vistats mer än tio år i Sverige arbetar bara 65 procent.⁴

I grund och botten är kraven på arbetsmarknaden samma för alla; utbildning, nätverk och anställningsbarhet. Men för dem som inte är födda i Sverige kan hindren vara särskilt stora på grund av bristande språkkunskaper och kortare erfarenhet från svensk arbetsmarknad. Människor från konfliktdrabbade länder kan sakna både utbildning och arbetslivserfarenhet redan innan ankomsten till Sverige. Därtill har den svenska introduktionsverksamheten länge utgjort en stoppkloss, till exempel genom bristande arbetsmarknadskoppling i språkutbildningen. Att utomeuropeiskt födda mer sällan anländer som arbetskraftsinvandrare är ytterligare en förklaring till den låga förvärvsfrekvensen.⁵

Höga ingångslöner och skatter på arbete och företagande gör det dyrt att anställa i Sverige. Med ett strikt anställningsskydd blir anställningen dessutom mer riskfylld, särskilt för mindre företag. Genom

³ Bjuggren och Johansson (2009). Utanförskapet i budgetpropositionen 2011; helårsekvivalenter, personer 20–64 år med sjuk- och rehabiliteringspenning, sjuk- och aktivitetsersättning, arbetslöshetsersättning, arbetsmarknadspolitiska program och ekonomiskt bistånd.

⁴ SCB.

⁵ Eriksson (2007); Svantesson och Aranki (2006).

turordningsreglerna sägs den senast anställde upp när företaget måste minska antalet anställda. Dessa förhållanden lägger grunden för en strukturell arbetslöshet som främst drabbar de personer som har svårast att konkurrera på arbetsmarknaden: unga, funktionshindrade och utrikes födda. På en arbetsmarknad med en mycket svag jobbtillväxt kommer dessa grupper därför att systematiskt hamna utanför arbetsmarknaden.⁶

Därmed blir policyinitiativ i syfte att skapa fler jobb, till exempel förbättringar i företagsklimatet, särskilt angelägna. Berättelsen om de bosnier som kom till Sverige åren 1993 och 1994 är talande. Sysselsättningsgraden skilde sig åt markant mellan individerna några år efter ankomsten, mellan 10 och 80 procent beroende på var i Sverige de bosatte sig.⁷

På motsvarande sätt varierade sysselsättningen bland utomeuropeiskt födda mellan 17 och 75 procent i Sveriges kommuner år 2008. Skillnaderna kan förklaras av hur väl den lokala arbetsmarknaden fungerar. En studie från Svenskt Näringsliv visar att sysselsättningen bland utomeuropeiskt födda skulle kunna öka med 50 000 personer om alla kommuner förbättrade sitt företagsklimat i nivå med de bästa. I kommuner där det lönar sig att starta nya företag ökar behovet av att anställa vilket leder till fler lediga jobb. När konkurrensen om de lediga jobben minskar gynnas särskilt utomeuropeiskt födda. Karriärmöjligheterna för utomeuropeiskt födda tenderar även att vara bättre i kommuner med bra företagsklimat, då fler blir chefer eller har jobb som motsvarar deras utbildning.⁸

De kommuner som är bäst på att integrera utrikes födda på arbetsmarknaden är ofta utpräglade småföretagarbygder, som exempelvis Gnosjöregionen. Samtidigt är det betydligt svårare för de utomeuropeiskt födda att etablera sig på storstädernas arbetsmarknader. Det framstår som en paradox, eftersom storstäderna samtidigt är dynamiska med ett rikt utbud av arbetstillfällen. Vad kan detta bero på?

⁶ Se till exempel Skedinger (2008) för en arbetsrättslig översikt.

⁷ Ekberg och Ohlsson (2000).

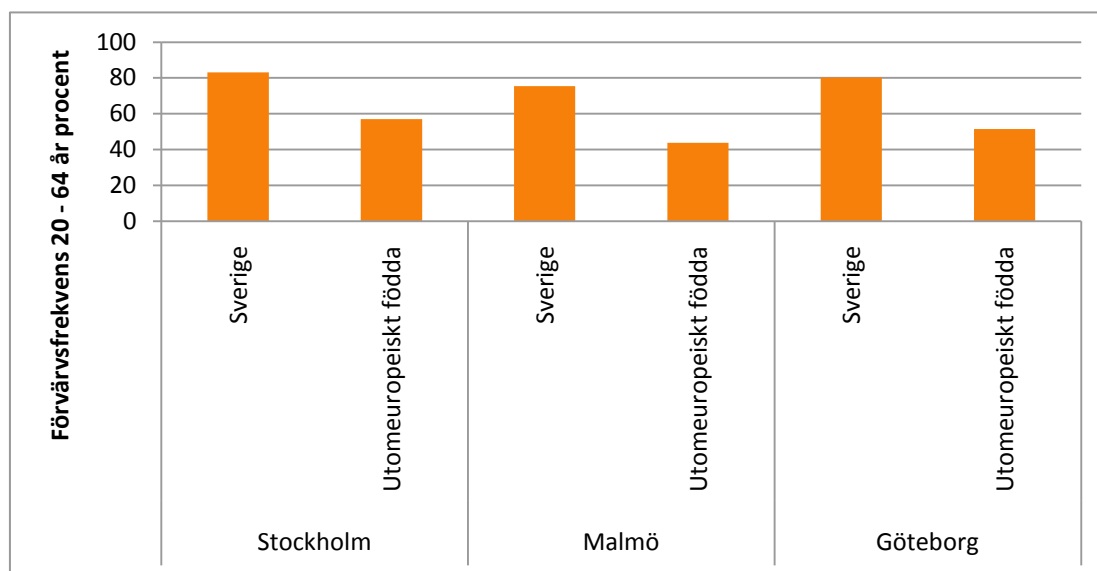
⁸ Fölster och Jansson (2010); SCB och Svenskt Näringsliv.

2 | storstädernas utkanter – 2011 års fattigdom

Storstädernas dragningskraft består av bättre karriärmöjligheter och ett aldrig sinande utbud av nöjen. Att utrikes födda, liksom många andra, söker sig dit är inte överraskande. I Malmö är nästan var tredje medborgare född utomlands. Andelen utomeuropeiskt födda är dubbelt så hög i svenska storstäder jämfört med i landet i övrigt.⁹

Men storstäderna erbjuder inte bara fler möjligheter. På sina håll är arbetslösheten hög och hela stadsdelar kan sägas vara i utanförskap. Inte minst för de utomeuropeiskt födda finns en risk att flytten till storstaden blir en tråkig erfarenhet. Som figur 1 visar är förvärvsfrekvensen bland de utomeuropeiskt födda i landets storstäder 30 procentenheter lägre än bland inrikes födda. Lägst är sysselsättningen i Malmö, där bara fyra av tio utomeuropeiskt födda arbetar.¹⁰

Figur 1. Integration på storstädernas arbetsmarknader.



Källa: SCB.

De flesta storstadsbor födda utanför Europa lever samlade i ett fåtal stadsdelar. Andelen utomeuropeiskt födda i dessa stadsdelar kan uppgå till 55 procent av befolkningen. Att många väljer att ty sig till sina landsmän i ett nytt land är förståeligt och det kan dessutom vara positivt om det ger

⁹ Stockholms stads utredningskontor, USK 2008

¹⁰ SCB.

tillgång till sociala och ekonomiska nätverk. Men om sammanboendet är ofrivilligt och områdena präglas av arbetslöshet kan resultatet i stället bli passivisering och ökade svårigheter att träda in på arbetsmarknaden. De svenska storstadsområden som har en hög andel utrikes födda är också de områden där andelen av befolkningen som har ett arbete är lägst.¹¹

Områden med en hög andel utomeuropeiskt födda växer inte fram av en slump. I exempelvis Malmö hamnar åtta av tio nyanlända flyktingarna i fyra stadsdelar: Fosie, Rosengård, Södra Innerstaden och Hyllie. Även om det förekommer en viss vidareflyttning väljer 70 procent av de asylsökande att stanna kvar i de områden som de först anlände till. Sysselsättningen i dessa områden är låg, bara 30 procent i Rosengård.¹²

Särskilt utsatt är situationen i Herrgården, ett stadsdelsområde i Rosengård i Malmö. Där bor 5 000 personer, varav sju av tio är födda utomlands. Redan år 1990 fanns det tydliga varningstecken på att något inte stod rätt till i Herrgården. Bara 48 procent av befolkningen hade ett jobb. Till skillnad från vad många hoppades fortsatte utvecklingen i en nedåtgående spiral. Många boende flyttade från området och lägenheterna blev hem för nya personer, företrädesvis utrikes födda där få hade ett arbete. Som en följd sjönk sysselsättningsgraden i Herrgården till bara 8 procent år 1995.

Många nyanlända och en vid tiden kraftigt försvagad svensk ekonomi bidrog till att återhämtningen dröjde. Men trots att det har gått nästan ett och ett halvt decennium sedan dess har inte mycket hänt. När arbetsmarknaden kartlades 2008 hade situationen knappt förbättrats. Bara 398 av Herrgårdens 5 000 invånare hade ett arbete, vilket motsvarar 16 procent av befolkningen. Bland kvinnor var arbetslösheten hela 90 procent. Två tredjedelar av befolkningen försörjde sig på socialbidrag. Samtidigt är möjligheterna till arbete små i den egna stadsdelen. Där finns i nuläget bara 407 arbetstillfällen, varav 322 är tjänster i den offentliga sektorn.¹³

¹¹ Andersson, Bråmås och Hogdal (2007). Områdena avser storstadsområden som tecknat Lokala utvecklingsavtal med regeringen: Göteborg: Gårdsten, Bergsjön, Norra Biskopsgården och Hjällbo. Malmö: Södra Innerstaden, Hyllie, Fosie och Rosengård. Stockholms län: Västra Skogås, Jordbro, Hallunda-Norsborg, Rågsved, Skärholmen, Vårby, Flemingsberg, Alby, Tensta, Fittja, Rinkeby och Husby.

¹² Malmö kommun 2009.

¹³ Malmö stad 2008. I Rosengård totalt finns 4 884 arbetstillfällen, varav 2 000 i offentliga tjänster.

Med utanförskapet följer en omfattande barnfattigdom. Hela 20 procent av Malmös barn lever på socialbidrag, den högsta siffran i landet. I Göteborg lever 9 procent av barnen på socialbidrag, men i områden som Biskopsgården uppgår siffran till hela 36 procent.¹⁴

Vi vet i dag att socialbidrag har högre inlåsnings effekter än andra transfereringssystem. För en familj med två barn där båda föräldrarna tar emot socialbidrag krävs det exempelvis en månadslön på drygt 25 000 kronor för att det ska löna sig för en av dem att börja arbeta. Till skillnad från a-kassesystemet saknar socialbidraget även inbyggda aktiveringskrav och tidspress. Det är därtill vanligt att socialbidragsmottagandet går i arv i familjer, där särskilt tonåringar som är uppväxta i familjer med socialbidrag själva blir mottagare i vuxen ålder.¹⁵

2.1 Trygghetsklyftor och radikaliserings

Det är inte bara ekonomisk otrygghet som kännetecknar de utsatta stadsdelarna. Områdena och de boende plågas också av högre brottslighet än andra områden. Till exempel är bostadsinbrotten nästan sju gånger högre i Rinkeby än på Norrmalm, trots att inkomsterna är betydligt högre i Stockholms innerstad.

Brottsligheten drabbar även företagare. Risken att näringsidkare som till exempel driver butiksverksamhet ska drabbas av stöld och snatteri är lika hög i Rinkeby som på Norrmalm i Stockholm, trots att den kommersiella aktiviteten är betydligt mer omfattande i de centrala delarna av staden.¹⁶ De höga kostnaderna för övervakning och säkerhet bidrar sannolikt till att dämpa viljan att driva näringsverksamhet.

Utsattheten kan även bidra till att stärka religiösa övertygelser och i värsta fall orsaka radikal islamism. En orsak är att bristande integration på till exempel arbetsmarknaden minskar förståelsen för det svenska samhället. Därigenom växer starka motsättningar fram till vad som uppfattas som svenskt eller demokratiskt. Det utnyttjas av radikala krafter som systematiskt rekryterar utsatta pojkar och flickor. Särskilt kvinnor drabbas av religiösa påtryckningar genom krav på beslöjning, kritik

¹⁴ Socialstyrelsen, Göteborgs stadskansli.

¹⁵ Edmark och Johansson (2010), pågående studie; Siedler (2004); Fredriksson och Åslund (2005).

¹⁶ Brå.

mot förvärvsarbete och tvångsäktenskap. Enligt en rapport från Rosengård upplever många personer till och med högre krav på sig att leva enligt traditionella normer i Sverige än i ursprungslandet.¹⁷

2.2 Upprustningsbehov och ägandeformer

Stora delar av bostadsbeståndet i de utsatta områdena ingår i det så kallade miljonprogrammet som uppfördes runt om i Sverige under 1960- och 1970-talen. Husen byggdes snabbt och industriellt till kostnaden av bristande hållbarhet. Därför står i dag fastighetsbeståndet inför ett omfattande renoveringsbehov. De närmaste åren beräknas upprustningen kosta uppemot 275 miljarder kronor.¹⁸ Svårigheter att skapa och behålla överskott i fastighetsbolagen, genom hyresregleringar och kommuners beroende av allmännyttans vinstuttag, begränsar dock bolagens möjligheter att bära kostnaderna på egen hand.

Trångboddheten är större i de utsatta områdena och bostadsrätter utgör bara en mindre del av lägenhetsbeståndet. I Stockholm är det stora skillnader mellan andelen bostadsrätter och hyresrätter. I Vasastan är 61 procent av lägenheterna bostadsrätter medan motsvarande siffra i Kista är 14 procent. När ett hushålls inkomster stiger och en familj i stället vill äga sin bostad försvårar bristen på bostadsrätter möjligheterna att bo kvar i området. Det leder till kontinuerlig utflyttning av personer med jobb och motsvarande inflyttning av nyanlända utan arbete. Vissa områden har dessutom en låg tillgång på kommersiella lokaler. I Stockholms kommun utgör kommersiella lokaler 20 procent av fastigheterna, jämfört med 12 procent i Spånga-Tensta.¹⁹

2.3 Somaliernas urbana utanförskap

Genom att studera olika personers ursprungsland kan diskussionen om arbetslöshet bland utomeuropeiskt födda fördjupas. Gruppen utomeuropeiskt födda är inte homogen och hur länge man har befunnit sig i Sverige påverkar förvärvsfrekvensen. Hemlandets konfliktnivå, särskilt om den har varit långvarig, påverkar också de nyanländas samlade arbetslivserfarenhet och utbildningsnivå.

¹⁷ Ranstorp och Dos Santos (2009).

¹⁸ Beräkning från Sveriges allmännyttiga bostadsbolag, SABO. *Svenska Dagbladet* (2009).

¹⁹ Social rapport (2010).

En gemensam kultur kan vara ett skäl att leva nära sina landsmän och ett sätt att stärka det egna nätverket. Den egna gruppens fram- eller motgångar påverkar också den enskilda individen.

Många utomeuropeiskt födda personer bor i storstäderna. De invandrargrupper som har en hög koncentration till storstadskommunerna tenderar också att ha en lägre förvärvsfrekvens, undantaget personer som kommer från Iran.²⁰ Fördelningen skiljer sig åt mellan olika grupper (se tabell 1).

Tabell 1. Utrikes födda i storstäder efter födelseland, ett urval. 2009-12-31. Källa: USK.		
Födelseland	Andel av befolkningen boende i storstadskommun (Stockholm, Göteborg, Malmö)	Andel av befolkningen som bor i storstadsregion
Iran	0,40	0,68
Somalia	0,38	0,46
Libanon	0,33	0,54
Irak	0,30	0,52
Bosnien-Hercegovina	0,27	0,39
Thailand	0,19	0,41
Finland	0,16	0,43

Näst mest urbant lever somalierna, särskilt koncentrerade till storstadskommunerna snarare än kranskommunerna. Till exempel bor somalierna i Göteborg i huvudsak i fem enskilda stadsdelar; 83 procent av dem lever i Gunnared, Lärjedalen, Kortedala, Bergsjön och Biskopsgården.²¹

Bland somalier är sysselsättningen generellt låg, i Malmö bara 21 procent. Samtidigt har gruppen vuxit i antal det senaste decenniet, från 13 000 till drygt 30 000 i riket under 2000-talet. Av dem är 60 procent yngre än 30 år, vilket understryker vikten av att gruppens medlemmar integreras på arbetsmarknaden. Om integrationen lyckas har personerna ett långt yrkesliv framför sig, i annat fall är den dystra verkligheten att för dessa människor väntar ett livslångt utanförskap.

²⁰ SCB.

²¹ Göteborgs stadskansli.

Att somalier både bor tillsammans och även har nära gemenskap i församlingar tyder på att det finns starka nätverk i befolkningsgruppen. Det kan i dag innebära att utanförskapet består längre, men innebär också att det finns en potential att snabbt vända utvecklingen om rätt insatser för att höja förvärvsfrekvensen genomförs..

Låg utbildningsnivå har förts fram som en delförklaring till somaliernas höga arbetslöshet. Den långvariga konflikten i Somalia påverkar också situationen. Bland svenskfödda med lägst utbildning är sysselsättningen ändå nästan tre gånger så hög som bland somalierna. I USA är situationen däremot den omvända. Sysselsättningen bland somalier i Minnesota är närmare 60 procent, med andra ord dubbelt så hög som i Sverige. Företagsamheten är också större bland somalier i USA. Att det är billigare att anställa och enklare att driva företag i USA är en viktig förklaring till de stora skillnaderna.²² Exemplet USA visar att somaliernas sysselsättning kan hänga samman med arbetsmarknadens funktionssätt. Kanske hade somaliernas sysselsättningsutveckling varit annorlunda om de precis som bosnierna som anlände i Sverige på 1990-talet hade valt att bosätta sig på den svenska landsbygden. Då hade sysselsättningen bland dem som bor i företagsamma kommuner sannolikt varit betydligt högre. Med somalierna som exempel återkommer alltså den fråga som ställdes tidigare i rapporten: Är det så att somalierna får betala priset av att storstäderna misslyckas att integrera nyanlända?

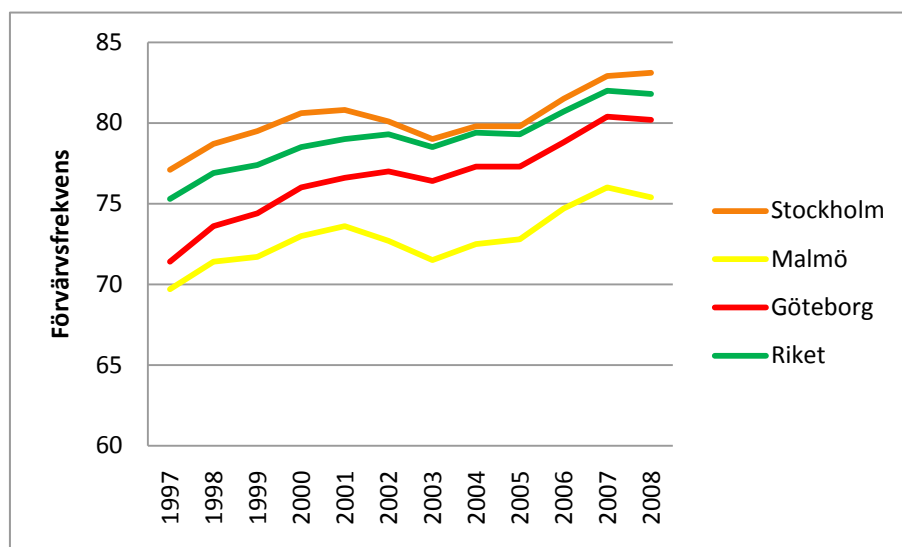
²² Carlsson (2010).

3 Därför fungerar inte integrationen i storstäderna

Forskningen kring storstädernas integrationsproblem brukar ofta belysa de så kallade grannskapseffekterna. Den enskilda individens jobbchanser påverkas helt enkelt av omgivningen. En låg sysselsättning i grannskapet anses förstärka en negativ sysselsättningsutveckling, medan en god tillgång på jobb i närområdet, särskilt lågkvalificerade arbeten, är viktigt för sysselsättningen bland flyktingar.²³

Samtidigt ger inte grannskapteorierna svar på frågan varför ett område från början har en relativt högre arbetslöshet. Som figur 2 indikerar har både Malmö och Göteborg en lägre sysselsättning än i riket, även bland personer födda i Sverige. Detta kan delvis förklaras av en stor andel unga studerande. Malmöns sysselsättning är dock så pass låg att en stor andel studenter inte förklarar hela skillnaden. Att 46 procent av de utomeuropeiskt födda ungdomarna i åldern 20–25 år varken arbetar eller studerar har förmodligen ett större förklaringsvärde liksom att företagsklimatet i Malmö, enligt Svenskt Näringslivs rankning 2010, bedöms vara hälften så gynnsamt som i Stockholm.²⁴

Figur 2. Sysselsättning i storstäder, befolkningen född i Sverige 20–64 år, procent



Källa: SCB/RAMS.

²³ Se Andersson, Bråmås och Hogdal (2007) för forskningsöversikt kring grannskapseffekter; Zenou, Åslund och Östh (2006).

²⁴ Fölster och Jansson (2010).

Det lokala näringslivets struktur är troligen också en bidragande orsak till att utomeuropeiskt födda har svårt att integreras i storstäderna. Som tabell 2 visar står personalintensiva branscher, till exempel företagstjänster, handel och kommunikation, för en större andel av ekonomin i storstäderna jämfört med i resten av landet. Undantaget som bekräftar regeln är Göteborg med en relativt hög andel arbetstillfällen i tillverkningsindustrin. Andelen lär dock minska till följd av de senaste årens ekonomiska kris.

Tabell 2. Procent sysselsatta totalt per näringsgren 2008. Källa: USK.								
	Stockholm		Göteborg		Malmö		Riket	
1	Företagstjänster	19	Företagstjänster	15	Handel	15	Vård och omsorg	16
2	Handel	12	Tillverkning och utvinning	15	Företagstjänster	14	Tillverkning och utvinning	15
3	Information och kommunikation	11	Vård och omsorg	14	Vård och omsorg	14	Handel	12
4	Vård och omsorg	9	Handel	12	Utbildning	9	Företagstjänster	11
5	Utbildning	8	Utbildning	8	Tillverkning och utvinning	8	Utbildning	10

I en kunskapsintensiv ekonomi blir kraven på arbetsmarknaden annorlunda. Förmågan att kommunicera blir allt viktigare när tjänstesektorn växer. Att förstå hur svensk arbetsmarknad fungerar och tillägna sig informell kunskap om sociala koder, vanor med mera, är egenskaper som är viktigare för en uthyrd konsult än för arbetaren vid maskinen. På samma sätt kräver arbeten där information och kommunikation tillhör kärnuppgifterna ofta en kvalificerad utbildning. För personer som har kommit till Sverige från ett land utanför Europa utgör detta ofta ett hinder i strävan att komma in på arbetsmarknaden.

I en tjänsteintensiv ekonomi får anställningskostnaderna en mer framträdande roll. Till skillnad från industrin kan personalen i tjänstesektorn sällan ersättas med maskiner. Ett stelt anställningsskydd

gör att en felrekrytering är förenad med höga kostnader, vilket minskar viljan att nyanställa. Höga ingångslöner och ett högt skattetryck innebär i sin tur att det är dyrt att anställa personer med kortare yrkeserfarenhet och därmed lägre förmodad produktivitet. I kombination med en låg lönespridning är det nästan lika dyrt att anställa en person med 10 års arbetslivserfarenhet som det är att anställa en person som helt saknar yrkeserfarenhet.

Resultatet blir att utrikes födda, ungdomar och personer med funktionsnedsättningar har svårt att etablera sig på arbetsmarknaden. Detta är en konsekvens som är särskilt tydlig i storstädernas tjänstedominerande ekonomier. Med en kostnadskänslig tjänsteekonomi finns det även risk att en del av arbetet i storstäderna utförs inom den svarta sektorn. Med införandet av RUT- och ROT-avdragen har verksamheter som tidigare bedrivits utanför lagens ramar nu blivit vita, vilket bidrar till att höja sysselsättningsnivån. Av de som jobbar i städbranschen i Stockholm är 80 procent utrikes födda.²⁵

Samtidigt har bemanningsföretagens framväxt blivit särskilt viktig för utomeuropeiskt födda och fungerar för gruppen som en språngbräda vidare in på arbetsmarknaden. Anledningen är att bemanningsföretagen har lättare att värdera kunskaper förvärvade i utlandet än ett enskilt företag. Företagens kontakter kan också ersätta det nätverk som många invandrare saknar. Dessutom bidrar bemanningsföretagen till en ökad flexibilitet på arbetsmarknaden som i sig skapar nya arbetstillfällen.²⁶

Utanförskapsområden – inte bara ett storstadsfenomen

Men de utsatta områdena finns inte enbart i storstäderna. Den tidigare socialdemokratiska regeringen initierade "Lokala utvecklingsavtal", en satsning som alliansregeringen har bevarat. Det innebär att avtal tecknas mellan lokala och nationella parter kring utvecklingen i särskilt utsatta områden. I det arbetet har knappt 40 stadsdelsområden i Sverige identifierats (tabell 3).

²⁵ SCB Yrkesstatistik.

²⁶ Jansson (2010).

Tabell 3. Områden som omfattas av Lokalt utvecklingsavtal.

Stockholms län	Flemingsberg, Vårby och Västra Skogås (Huddinge), Alby, Fittja och Hallunda-Norsborg (Botkyrka), Jordbro (Haninge), Husby, Rinkeby, Rågsved, Skärholmen och Tensta (Stockholm), Fornhöjden, Geneta, Hovsjö, Ronna (Södertälje), Fisksätra (Nacka)
Göteborg	Bergsjön (Göteborg), Gårdsten (Göteborg), Hjällbo (Göteborg), Norra Biskopsgården (Göteborg)
Malmö	Fosie, Hyllie , Rosengård och Södra Innerstaden (Malmö)
Övriga landet	Gottsunda (Uppsala), Skäggetorp (Linköping), Klockaretorpet (Norrköping), Öxnehaga (Jönköping), Araby (Växjö), Centrum och Öster (Landskrona), Gamlegården (Kristianstad), Andersberg (Halmstad), Kronogården (Trollhättan), Hässleholmen (Borås), Brynäs (Gävle), Skönsberg (Sundsvall) samt Hertsön (Luleå)

4 Frizoner – en möjlig lösning

De sysselsättningsproblem som finns i storstäderna kan till stor del åtgärdas genom generella, nationella reformer som gör det mer lönsamt att anställa och driva företag. Den typen av reformer kan bidra till en ökning av sysselsättningen i allmänhet och i storstäderna i synnerhet.

Den politiska dagordningen ger dock sällan utrymme för genomgripande förändringar av det slag som är nödvändiga. Det är i ett sådant läge som ekonomiska frizoner framstår som en attraktiv lösning. De kan bidra till att öka sysselsättningen i utsatta områden och främja den totala tillväxten i städerna. Införandet av frizoner kan dessutom betraktas som ett sätt att pröva nya idéer för att på längre sikt utveckla och förbättra den nationella sysselsättningspolitiken.

I korthet innebär begreppet ekonomiska frizoner att företag och boende i ett visst område undantas från vissa skatter och regleringar. Syftet är att öka sysselsättningen. Den önskade effekten av en sådan satsning är att stoppa ett pågående sysselsättningsfall och att i bästa fall vända utvecklingen.

USA har lång erfarenhet av frizoner. Dessa har huvudsakligen inneburit skattelättnader, framför allt på fastigheter och försäljning, men även varianter av det svenska jobbskatteavdraget har genomförts för att stimulera sysselsättningen. I vissa fall har frizonerna dessutom inneburit skattelättnader för satsningar på forskning och utveckling.

Utvärderingar tyder på att sysselsättningen steg mer i områden där skattelättnader genomdrevs jämfört med områden som inte sänkte skatterna. Resultatet var tydligt också när man såg effekten för utsatta grupper, till exempel unga utan avslutad gymnasieutbildning, "high school drop outs". Demografiska förändringar skedde parallellt i de undersökta områdena, men bedöms vara alltför små för att på egen hand förklara hela uppgången i sysselsättning. Det är för övrigt värt att notera att lönenivåerna och fastighetsvärdena i de undersökta områdena samtidigt ökade.²⁷

Utvärderingar visar dock varierande resultat. Införandet av frizoner har inte alltid gett den önskade effekten på sysselsättningen, och dess framgång beror i stor utsträckning på hur zonerna utformas.²⁸

²⁷ Busso och Kline (2007); Billings (2007); O'Keefe (2003).

²⁸ Peters och Fisher (2002).

4.1 Exempel på frizoner

En framgångsrik amerikansk frizon som ofta lyfts fram är Evansville i södra Indiana. Efter att en stor del av tillverkningsindustrin hade försvunnit tycktes staden lämnad åt ett öde med ständigt vikande sysselsättning. De dystra prognoserna infriades dock aldrig. Genom bland annat tioåriga skattelättnader vid kapitalinvesteringar och anställningar, sänkt inkomstskatt och förstärkt barnomsorg och skolverksamhet har stadens politiker lyckats vända utvecklingen. Sedan 1984 beräknas över 10 000 jobb ha skapats. Utvärderingar av satsningen tyder på att zonen är och har varit ett kostnadseffektivt sätt att stärka den lokala utvecklingen.²⁹

Exempel på frizoner som utvecklats mindre bra är de 42 zonerna som införts i Kalifornien sedan 1986. Utvärderingar hittar ingen sysselsättningseffekt, trots stora skattelättnader. Detta har flera orsaker. Till exempel gäller skattelättnaderna bara nyanställningar, vilket är en konkurrensnackdel för befintliga verksamheter. Att nedsättningarna dessutom bara har omfattat befolkningen i de aktuella områdena och riktats mot låginkomsttagare har försvårat företagets möjligheter att rekrytera den bredd av kompetens ett företag behöver. De största skattelättnaderna avtog efter fem år, sannolikt en alldeles för kort tid för att reformen ska hinna få effekt. En omfattande administration kring skattelättnaderna har lett till att småföretag har undvikit att ansöka om att få ta del av skattelättnaderna. Flera zoner omfattas också av andra geografiskt avgränsade politiska insatser vilket kan ha påverkat frizonernas effektivitet.³⁰

Det finns även erfarenheter av frizoner i Europa. Det då nedgångna området Docklands i London utsågs 1982 till en frizon. Satsningen, som tidsbestämde till 10 år, bestod av ett antal skattelättnader och att de gällande planeringstillstånden avskaffades. Myndigheterna intog en hands off-attityd med tydliga mål som den så kallade genomförandeorganisationen fick stor frihet att uppfylla på egen hand. År 1998 hade Docklands genomgått omvälvande förändringar. Stora hamnområden hade ersatts med bostäder och kommersiella lokaler. Befolkningen hade fördubblats till 83 000 personer och antalet arbetstillfällen fyrdubblats till 85 000. Under samma tidsperiod skedde betydande investeringar i både infrastruktur och offentlig service, däribland nya skolor och vårdcentraler. Totalt investerades 22 miljarder euro i området mellan 1981 och 1998. De offentliga

²⁹ Rubin och Wilder (1989) samt <<http://www.euea.org/> 2011>.

³⁰ Neumark och Kolko (2010).

investeringarna uppgick till drygt 6 miljarder euro. Skattelättnaderna utgjorde en liten del av de totala investeringarna, bara 1,2 miljarder euro.³¹

Det finns även erfarenheter från kontinenten. Frankrike införde frizoner 1997, *Zones Franches Urbaines*, i 44 utsatta områden med minst 10 000 invånare. Nio av zonerna förlades i områden runt om Paris. Fokus i frizonerna var kraftiga skattesänkningar, huvudsakligen inkomstskatter men även skatter på företagsinkomster och fastigheter. Skattelättnaderna begränsades till de företag som anställde minst 20 procent av arbetskraften lokalt. En ny utvärdering av programmet visar att fler av de arbetslösa boende i området hittade arbete, men samtidigt krävde resultatet relativt kraftiga skattesänkningar.³²

Under senare år har dock samtidigt rapporterats om ökad arbetslöshet i zonerna, vilket kan ha flera förklaringar.³³ Frizonens företag påverkas precis som annan ekonomisk aktivitet av lågkonjunktur och invånarna som arbetar både i och utanför zonen drabbas av arbetslöshet. Dessutom börjar perioden som skattelättnaderna omfattar lida mot sitt slut, vilket dämpar sysselsättningen i zonerna.

4.2 Så utformas framgångsrika frizoner

Genom de amerikanska erfarenheterna av frizoner har fem kritiska faktorer identifierats som hämmat de amerikanska frizonernas möjligheter att skapa ökad sysselsättning. Skattelättnaderna har utformats på ett sätt som inneburit att de har tenderat att gynna kapitalanvändning före arbete, vilket dämpar sysselsättningseffekten. Inom zonerna har man dessutom bedrivit industripolitik och favoriserat vissa sektorer framför andra. Redan etablerade företag har blivit förbigångna och insatserna har varit för dyra. När de önskade effekterna på sysselsättningsnivåerna uteblivit har den lokala offentliga budgeten blivit ansträngd vilket har lett till minskad kommunal service.³⁴

Erfarenheterna lär oss att det finns ett antal kriterier som bör vara uppfyllda för att zonerna ska kunna uppnå önskad effekt (se tabell 4).

³¹ National Audit Office (2007).

³² Gobillon, Magnac och Selod (2010)

³³ *Dagens Samhälle* 2011-01-20.

³⁴ Peters och Fisher (2002).

Tabell 4. Kriterier för framgångsrika frizoner.³⁵

<p>1. Konkreta hinder orsakar områdets brist på ekonomisk aktivitet, till exempel:</p> <ul style="list-style-type: none">Bristande kommunikationerLåg kapitaltillgångLåg tillgång på arbetskraftSociala problemMiljöproblem.
<p>2. Skattelättnader kan identifieras som kan avhjälpa de konkreta hindren i området.</p>
<p>3. Området har förutsättningar för långsiktig ekonomisk tillväxt. Det innebär att området inte befinner sig i en långvarig recession eller att området bara attraherar verksamheter som kräver subventioner för sin överlevnad.</p>
<p>4. Zonerna ska öka den allmänna tillväxten, inte bara påskynda redan pågående tillväxt eller flytta tillväxten från ett annat, närliggande håll.</p>

Företagens etableringsvilja kan påverkas av att frizonen är en temporär satsning, även om det ibland rör sig om programtider på uppemot 10 år. Utvärderingar har observerat att den positiva sysselsättningseffekten avtar med tiden, vilket kan bero på att etableringen av nya verksamheter avtar när programtiden löper mot sitt slut.³⁶

Vilka skattelättnader som medges inom ramen för frizonen måste förstås beslutas med utgångspunkt från den nationella skattestrukturen. I Sverige har fastighetsskatten avskaffats på bostadshus, men inte på kommersiella lokaler och industrifastigheter. Därtill är skatterna på kapital och arbete fortfarande höga, och frizonen bör därför fokusera på att dämpa effekterna av dessa skatter.

³⁵ Se Hirasuna och Michael (2005) för en översikt.

³⁶ Hirasuna och Michael (2005).

Det kan vara vanskligt att bestämma nivån på skattelättnaderna, dels därför att de är dyra, dels därför att de måste vara tillräckligt stora för att ge effekt. Hur skattelättnaderna utformas och vilka regleringar som tas bort påverkar också vilken typ av företag som söker sig till frizonen. För att undvika snedvridande effekter bör frizonen konstrueras så att skattelättnaderna har en generell effekt. Man bör dessutom inte utgå från att enbart sänkta skatter vänder en negativ utveckling. Det kan troligen behövas ytterligare insatser för att komma till rätta med olika problem i de påtänkta områdena.

5 Så kan svenska frizoner se ut!

Trots att begreppet "frizon" är nytt i den svenska politiska debatten handlar det inte om någon ny företeelse i Sverige. Eskilstuna utsågs till en så kallad fristad redan 1771 när det beslutades att individer och småföretagare verksamma i järn-, stål- och metallindustrin fick etablera sig fritt utan vare sig skråtvång eller tullavgifter. När länsstyrelsen i Sörmland summerar länets integrationsarbete inleder man än i dag redogörelsen med att lyfta fram Eskilstunas historiska roll som frizon som ett sätt varigenom nyanländas kompetens kan tas tillvara och tillväxt främjas.³⁷

En framgångsrik frizon måste utformas utifrån kunskap om hur företag växer och anställer och inte i första hand skapas med utgångspunkt i den problembild som präglar respektive område. Även om miljonprogrammet är i behov av genomgripande och kostsamma renoveringar är det huvudsakliga problemet att människor saknar arbete. Det är dock viktigt att komma ihåg att det ofta också finns sociala utmaningar i de utsatta områdena som inte kan åtgärdas genom att det skapas fler företag. En ekonomisk frizon måste därför kompletteras med ytterligare insatser för att effekterna av skattesänkningar och regelförändringar ska få fullt genomslag.

En framgångsrik frizon handlar inte enbart om skattelättnader utan innebär också att regelverk förenklas och att onödig byråkrati avskaffas. Genom att i grunden förändra hur myndigheter arbetar och kommuner hanterar lagstiftningen kan en institutionell konkurrens främjas, vilket i sig är avgörande för ett ökat entreprenörskap. Avsaknaden av regleringar är en viktig beståndsdel i ekonomen Paul Romers idé om "Charter cities". Som exempel lyfter han fram den kinesiska staden Shenzhen som har vuxit från 10 000 till 30 miljoner invånare på trettio år till följd av att det har saknats tillväxthämmande regleringar.³⁸

De 40 stadsdelar som den svenska regeringen har identifierat i arbetet med de Lokala utvecklingsavtalen är en naturlig utgångspunkt för diskussionen om frizoner.³⁹ Det är dock inte självklart att samtliga områden som ingår i programmet med automatik skulle vara aktuella för en

³⁷ Länsstyrelsen Sörmlands län (2010).

³⁸ <<http://www.inwent.org/ez/articles/172087/index.en.shtml>>.

³⁹ Lokala utvecklingsavtal är en integrationsinsats som syftar till att klarlägga olika aktörers roll i det lokala integrationsarbetet. Områdena som omfattas är huvudsakligen storstadsområden, men finns även i andra kommuner som exempelvis Uppsala, Linköping och Växjö.

frizonsreform. EU:s regelverk kräver till exempel att de sociala problemen är tillräckligt omfattande för att denna typ av skattelättnader ska vara möjliga att genomföra. Sysselsättningen varierar dessutom kraftigt mellan och inom de nämnda områdena.

För att frizonen ska få avsedd effekt är det nödvändigt att det finns en kritisk massa av både människor och geografisk yta. Det innebär i praktiken att det i första hand är storstadsområden som kan komma i fråga. Zonerna får heller inte snedvrída konkurrensen för det befintliga näringslivet. Syftet är trots allt att skapa nya arbetstillfällen, inte att flytta runt befintliga jobb. Därtill blir frizonen sannolikt mest effektiv om det finns ett starkt civillsamhälle i området. Gnosjö's framgångsrika företagande bygger till exempel på en samarbetsanda företag emellan, som grundar sig i det starka frikyrkliga engagemanget på orten.

Följande kriterier framstår som viktiga när beslut ska tas om vilka områden som är lämpliga för en frizonsreform:

- Området bör omfattas av ett Lokalt utvecklingsavtal
- Sysselsättning bland utomeuropeiskt födda bör vara under 50 procent
- Minst 10 000 invånare bör vara bosatta inom ett geografiskt avskilt område
- Området bör ligga tillräckligt avskilt så att befintlig näringsverksamhet i kommunen inte påverkas negativt.

Utifrån denna lista över kriterier framstår Rinkeby-Tensta i Stockholm, Rosengård i Malmö och Bergsjön i Göteborg som mest lämpliga för en frizonsreform. Utmaningen är omfattande, och för att uppnå 80 procents sysselsättning i dessa områden krävs det uppskattningsvis 25 000 nya arbetstillfällen.

För att en frizon ska fungera i en svensk kontext bör reformen innehålla flera olika delar. Ambitionen måste vara att undanröja lagar och regler som hämmar både entreprenörskap och förvärvsarbete samt att genomföra insatser som ökar tryggheten i området.

1. Sveriges bästa företagsklimat

Med ett företagsklimat i toppklass kommer frizonen att lägga grunden för en stark sysselsättningstillväxt. Grundbulten i frizonsreformen bör vara kraftigt sänkta skatter som omfattar såväl nystartade som befintliga företag i området. Arbetsgivaravgifterna bör halveras för att minska

kostnaderna vid anställningar. Samtidigt bör kapitalskatten halveras eftersom den skatten identifierats som hämmande för företagstillväxten.

Det finns alltid en risk att företaget registreras på en adress i frizonen för att erhålla skattelättnader, utan att företaget de facto flyttar dit. Problemet begränsas dock av ett litet utbud av kommersiella lokaler som accepterar juridiska personer som hyresgäster. Ett samarbete mellan fastighetsbolag och Skatteverket kan därtill säkerställa att de som är skrivna på en viss adress också bor där.

I frizonen bör individen och arbetsgivaren ha rätt att stå utanför lagen om anställningsskydd, LAS, och själv förhandla kring vilka regler som ska gälla vid uppsägning. På så sätt kan arbetsgivaren anställa även personer med kortare erfarenhet, men med lägre risk för en felrekrytering.

Regelbördan bör minska avsevärt i frizonen. Här bör regeringens målsättning om att på sikt minska regelbördan med 25 procent uppfyllas omgående. Det kan till exempel ske genom att omfattningen av företagens uppgiftsskyldighet till myndigheter minskas, momshanteringen förenklas och att fler företag slipper revisionsplikten.

De kommunala regelverken måste också ses över. En maxtid för hantering av bygglov och miljötillstånd bör införas. Om denna överträds ska kommunen bli ekonomiskt ersättningskyldig till den ansökande företagaren.

All kommunal näringsverksamhet i de utvalda områdena som innebär osund konkurrens bör avvecklas, till exempel kommunalt drivna caféer. All hemtjänst, barnomsorg och skolverksamhet bör omfattas av en utmaningsrätt och därmed kunna omvandlas till entreprenad när det finns anställda eller företag som kan bedriva verksamheten bättre än kommunen. Medborgarna ska ha valfrihet att på egen hand välja utförare av de kommunala servicetjänsterna.

Myndigheter som Försäkringskassan, Arbetsförmedlingen och den kommunala socialtjänsten bör samlas i en och samma lokal. Där kan även rådgivning vid start av företag inrymmas.

I takt med att bostäder blir lediga bör det även ske en kontinuerlig ombildning till verksamhetslokaler. Kommersiella lokaler bör uteslutande användas till sådan verksamhet och ideell eller religiös verksamhet bör i förekommande fall flytta till andra lokaler. En särskild satsning på Ung Företagsamhet bör göras i skolorna.

2. Stärkt civilsamhälle

I de företagsamma bygderna, till exempel i småländska Gnosjö, är det starka civilsamhället avgörande för den goda företagsamheten. Civilsamhället bidrar till samarbete och till att människor kommer i arbete. Men i de utsatta områdena leder engagemang i församlingar och föreningar inte alltid till arbete. En orsak är att nätverken oftare är lika segregerade som bostadsområdet i sig.

Advokatbyrån Vinge har sedan 2002 samarbetat med Angeredsgymnasiet i Göteborg, Ross Tensta Gymnasium i Tensta, St. Botvids gymnasium i Botkyrka och Malmö Latinskola. Därigenom hoppas man öka intresset för juristutbildningen bland unga som sällan läser vidare och i ännu mindre utsträckning väljer juristutbildningen. Samarbetet innefattar bland annat ett stipendium som går till en elev som antas till juristutbildningen. Det ger kontakter som på sikt kan ge anställning på någon av de ledande juristfirmorna. Att lyfta fram denna typ av exempel kan uppmuntra fler företag att göra liknande insatser.⁴⁰

De föreningsbidrag som riktas till kulturföreningar hamnar inte alltid rätt. Ett uppmärksammat exempel är Eritreanska föreningen som fått kommunala bidrag trots att verksamheten bedriver propaganda för den odemokratiska eritreanska regimen.⁴¹ Det går även att ifrågasätta om kommunala bidrag baserade på etnisk tillhörighet över huvud taget ska finnas. Det befintliga föreningsstödet bör i stället riktas till verksamheter som är allmängiltiga, opolitiska och bidrar till förbättrad integration av unga, till exempel idrottsverksamhet.

3. Bekämpa brottsligheten och motverka socialbidragsberoendet

Den höga brottsligheten i de utsatta områdena är viktig att bekämpa. Om det inte sker kan etableringsviljan bland potentiella företagare dämpas och den personliga upplevelsen av trygghet minska. Nolltolerans mot brott och störningar är avgörande, men kräver förstärkta resurser till polisväsendet. Också bostadsbolagen är centrala aktörer i att förbättra inbrottssäkerheten.

⁴⁰ Vinge (2009).

⁴¹ Se Göteborgs Tidning 18 februari 2010.

Insatser bör även göras för att minska det omfattande socialbidragsberoendet. Bill Clinton införde tidsbegränsade socialbidrag i USA med följderna att barnfattigdomen sjönk till rekordlåga nivåer.⁴² Det är sedan tidigare känt att ersättningsnivåer och krav på mottagarna att söka jobb påverkar möjligheterna att lämna ett destruktivt bidragsberoende. En svensk socialbidragsreform skulle kunna innefatta ökade krav på arbetssökande och en nedtrappad ersättning som följd ifall arbetssökandet inte efterlevs. För unga kan socialbidraget tidsbegränsas. Arbetsmarknadscoachning bör upphandlas från externa leverantörer och omfattas av lagen om valfrihet, LOV. För att höja kvinnors förvärvsarbetande bör socialtjänsten ägna sig åt särskilt uppsökande verksamhet.

För att aktivera unga under sommarmånaderna, när skolan är stängd, och komma till rätta med otillräckliga betyg eller behov av arbetslivserfarenhet kan kommunala sommarjobb och sommarskolor införas.

⁴² <http://www.svensktnaringsliv.se/reformbanken/valfardsreform-halverade-antalet-socialbidragstagare_53464.html>.

6 Referenser

- Andersson, Roger, Bråmås, Åsa & Hogdal, Jon (2007), *Segregationens dynamik och planeringens möjligheter*. Malmö: Stadskontoret.
- Billings, Stephen (2007), *Do enterprise zones work? : an analysis at the borders*. Working paper no 07-09, Center for Economic Analysis, University of Colorado. Digitalt working paper , trycks inte som en bok och saknar därför ort
- Bjuggren, Carl Magnus & Johansson, Dan (2009), "Privat och offentlig sysselsättning i Sverige 1950–2005", *Ekonomisk Debatt*, nr 1, årgång 37.
- Busso, Matias & Kline, Patrick (2007), *Do local economic development programs work? : evidence from the Federal Empowerment Zone Program*. Yale och Michigan University. Digitalt working paper , trycks inte som en bok och saknar därför ort
- Carlsson, Benny (2010), "Somalier i Minneapolis och andra goda historier", i *Lyckad invandring : tio svenska forskare om hur man når framgångar*. Fores. Stockholm
- Edmark, Karin och Johansson, Kajsa (2010), *Does growing up with parents on welfare affect the childrens future welfare benefit receipt? : evidence from a sibling comparison*. IFAU. Uppsala.]
- Ekberg, Jan och Ohlsson, Mikael (2000), "Flyktingars arbetsmarknad är inte alltid nattsvart". *Ekonomisk Debatt*, nr 5 årgång 28.
- Eriksson, Stefan (2007), *Arbetsutbud och sysselsättning bland personer med utländsk bakgrund : en kunskapsöversikt*. Ds 2007:4, Finansdepartementet.
- Fredriksson, Peter och Åslund, Olof (2005), *Påverkas socialbidragsberoende av omgivningen?*. Rapport 2005:3. IFAU. Uppsala
- Fölster, Stefan och Jansson, Li (2010), *Självsmål i sysselsättningspolitiken*. Stockholm: Svenskt Näringsliv.
- Gobillon, Laurent, Magnac, Thierry och Selod, Harris (2010), *Do unemployed workers benefit from Enterprise Zones? : the French experiment*. CEPR Working Paper 8084. Digitalt working paper , trycks inte som en bok och saknar därför ort

Hirasuna, Don och Michael, Joel (2005), *Enterprise zones : a review of the economic theory and empirical evidence*. Minnesota House of Representatives, Research Department. Digitalt working paper , trycks inte som en bok och saknar därför ort

Jansson, Li (2010), *Bemanningsföretag – en språngbräda för integration*. Stockholm: Svenskt Näringsliv.

Länsstyrelsen Sörmlands Län (2010), *Mångfald, mod, marknad*. Sörmlandsbilder 14.

National Audit Office (2007), *How European cities achieve renaissance*. Ort saknas

Neumark, David och Kolko, Jed (2010), "Do enterprise zones create jobs? : evidence from California's enterprise zone program". *Journal of Urban Economics*, nr 1.

O'Keefe, Suzanne (2003), *Job creation in California's enterprise zones : a comparison using propensity score matching model*. Department of Economics, California State University. Ort saknas

Peters, Alan H och Fisher, Peter S (2002), *State Enterprise Zone Programmes : have they worked?*. W.E. Upjohn Institute for Employment Research. Digitalt working paper , trycks inte som en bok och saknar därför ort

Ranstorp, Magnus och Dos Santos, Josefine (2009), *Hot mot demokrati och värdegrund : en lägesbild från Malmö*. Centrum för asymmetriska hot- och terrorismstudier. Ort saknas

Rosenqvist, Fredrik (2010), *Från nyanländ till nyanställd : så kan flyktingmottagandet bli bättre*. Fores. -Stockholm

Rubin, Barry M och Wilder, Margaret G (1989), "Urban Enterprise Zones : employment impacts and fiscal incentives". *Journal of the American Planning Association*, nr 4, årgång 55.

Siedler, Thomas (2004), *Is the receipt of social assistance transmitted from parents to children? : evidence from German panel data*. The German Socio-Economic Panel Study. Digitalt working paper , trycks inte som en bok och saknar därför ort

Skedinger, Per (2008), *Effekter av anställningsskyddet – en översikt*. Stockholm: SNS Förlag.

Svantesson, Elisabeth och Aranki, Ted (2006), *Do introduction programmes affect the probability of immigrants getting work?*. Working paper no 3. Örebro: Örebro universitet.

Stockholms stad (2010) Social rapport

Vinge Advokatbyrå (2009), Årsöversikt.

Zenou, Yves, Åslund, Olof och Östh, John (2006), "Hur viktig är närheten till jobb för chanserna på arbetsmarknaden?". *Ekonomisk Debatt*, nr 6, årgång 34.

Artiklar och webb:

"Miljardkrav för renovering av miljonprogrammet", *Svenska Dagbladet*, 3 november 2009, <http://www.svd.se/nyheter/inrikes/miljardkrav-for-renovering-av-miljonprogrammet_3748293.svd>.

"Dina pengar går till propaganda för Eritrea", *Göteborgs Tidning*, 18 februari 2010, <<http://gt.expressen.se/nyheter/1.1886952/dina-pengar-gar-till-propaganda-for-eritrea>>.

"The Evansville Urban Enterprise", <<http://www.euea.org/>>.

"Välfärdsreform halverade antalet socialbidragstagare", <http://www.svensktnaringsliv.se/reformbanken/valfardsreform-halverade-antalet-socialbidragstagare_53464.html>.

"Give poor people a choice", <<http://www.inwent.org/ez/articles/172087/index.en.shtml>>.

"Nu vill Sverige ha frizoner", *Dagens Samhälle*, 20 januari 2011.

Data:

Statistiska centralbyrån, SCB. Databasen "Allmän statistik" med registerdata för integration, <<http://www.ssd.scb.se/databaser/makro/MainTable.asp?yp=fszgn&xu=91737001&omradekod=AA&omradetext=Allm%E4n+statistik&lang=1>>.

Stockholms stads utredningskontor, USK